

ruta: COMORI SĂTEȘTI – BISERICI VECHI DE LEMN DIN JUDEȚUL NEAMȚ

FIȘĂ TEHNICĂ

Tematica rutei: etnografie, arhitectură, iconografie, istorie, religie

„Biserica de lemn, cu dimensiunile ei reduse și simplitatea unei locuințe obișnuite, a fost una dintre primele forme de „casă a Domnului”, durată, probabil, încă de la începuturile creștinismului. Ea a răspuns necesității spirituale a credincioșilor de a avea un spațiu sacru de adunare a membrilor comunității și de săvârșire a ritualurilor creștinești. Biserica a asigurat unitatea dintre oameni și legătura cu divinitatea, fiind cea mai importantă sursă de iluminare pentru suflet și învățătură pentru minte.

Când una sau mai multe familii se așezau într-o poiană din pădure, ori pe malul unei ape, după ce își asigurau cele strict necesare traiului zilnic, își înălțau și un lăcaș de închinăciune, sub formă de cruce, troiță, capelă, paraclis ori biserică. Toate construcțiile se ridicau cu lemnul de pe loc, prin munca localnicilor și cu priceperea meșterilor. Dar biserica era înălțată cu mai multă grijă și măiestrie de către meșterii dulgheri, tâmplari și zugravi, care știau rosturile meseriei și respectarea canoanelor religioase. Biserica de lemn se distinge prin frumusețea și armonia construcției, asigurată de calitățile naturale ale lemnului și perfecțiunea tehnicilor, de echilibrul proporțiilor, de prezența turnului-clopotniță specific și a crucilor de la colțurile acoperișului, de bogăția, diversitatea și discreția decorului realizat în lemn, de valoarea mesajelor religioase zugrăvite-toate contribuind la crearea celui mai important centru spiritual al comunității - „casa Domnului”.

Bisericile de lemn erau ușor de construit, după ce materialul era bine ales și prelucrat în prealabil de meșterii pricepuți, care împreună cu membrii comunității își dădeau toată silința să înalțe cea mai frumoasă podoabă arhitectonică din așezare.

În Ținutul Neamț s-a păstrat un mare număr de biserici vechi de lemn, una încă din secolul al XVI-lea (Văleni - Piatra Neamț). Toate prezintă interes, fiind demne de a fi cunoscute și apreciate.

Frumusețea lemnului și a tehnicilor specifice de construcție și de împodobire folosite dau bisericilor un aspect de monumentalitate și simplitate naturală, de o mare armonie și perfecțiune. Bisericuțele de lemn existente apar în fața călătorului contemporan ca niște forme arhitectonice anacronice, venite din trecute vremuri, ca mărturie a unui mod străvechi de viață și de simțire religioasă. Oricine intră într-un astfel de lăcaș rămâne impresionat de mirajul locului, gândind la încărcătura de spiritualitate inclusă și la multele generații de credincioși care și-au găsit aici împăcarea și liniștea sufletească.” - Dr. Elena FLORESCU, dr. Marina SABADOS, Cornel MIFTODE – Biserici vechi de lemn din Ținutul Neamț, editura C.M.IMAGO, 2012, Piatra Neamț

Descrierea obiectivelor turistice incluse în rută:

1. Biserica „Sfinții Petru și Pavel”, Luminiș – Piatra Șoimului

- a. **amplasarea:** sat Luminiș, comuna Piatra Șoimului, județul Neamț
Coordonate GPS: N 46.819630, E 26.461702
- b. **istoric/legendă:** A fost construită la sfârșitul secolului al XVIII-lea. Pe temelia joasă din piatră și talpa de stejar sunt ridicați pereții din bârne de brad, încheiați în *coadă de rândunică*, în prezent acoperite cu lambriu de scândură – în partea de jos și draniță – în rest, inclusiv la pereții turnului-clopotniță, de deasupra pridvorului. În interior, pereții etaleză frumusețea naturală a bânelor, în special la bolțile sub formă de calotă, din naos și pronaos. Acoperișul bisericii este mai scund, învelit cu tablă nouă, ca și acoperișul înalt al turnului – de influență ardelenescă. Interesant este că acoperișul pridvorului și naosului este perpendicular pe axul longitudinal al bisericii, asemănător celui de la biserica *Buna Vestire* de pe Cozla-Piatra Neamț. Planul triconc, se încadrează în caracteristicile specifice bisericilor moldovenești din secolul al XVIII-lea.



- c. **posibilități de acces:** din drumul național DN 15, se virează la stânga în intersecția din localitatea Roznov, în sensul de mers Bacău-Piatra Neamț și se intră pe drumul județean DJ 156E; biserica se află după 6 km pe DJ 156E, în satul Luminiș.
- d. **date de contact:** 0747.404.227 – Pr. Hanganu Vasile

2. Biserica „Schimbarea la Față”, Văleni – Piatra Neamț

- a. **amplasarea:** municipiul Piatra Neamț, cartier Văleni, județul Neamț
Coordonate GPS: N 46.901826, E 26.388263
- b. **istoric/legendă:** Domnul Moldovei Petru Rareș a ridicat, pe malul drept al Bistriței, în prima jumătate a secolului al XVI-lea, o bisericuță de lemn cu o tâmplă mică din care s-au păstrat doar câteva icoane. Ulterior, Alexandru Lăpușneanu a dăruit bisericii terenul din jur, iar după

distrugerea ei, din anul 1600, Ieremia Movilă a construit biserica actuală, înzestrând-o cu icoane și un iconostas nou - danii continuate și de următorii voievozi moldoveni. Schitul de maici de la Văleni reprezintă cea mai veche și cea mai importantă biserică de lemn din Ținutul Neamț și a doua din Moldova, după bisericuța de la Putna – Suceava. Valoarea acestei vechi biserici constă în simplitatea și sobrietatea formei, în perfecțiunea și originalitatea tehnicilor de construcție, dar mai ales, în „*comoara de artă medievală*”, realizată aici. Pentru toate aceste calități excepționale este declarată monument istoric și de arhitectură populară religioasă.

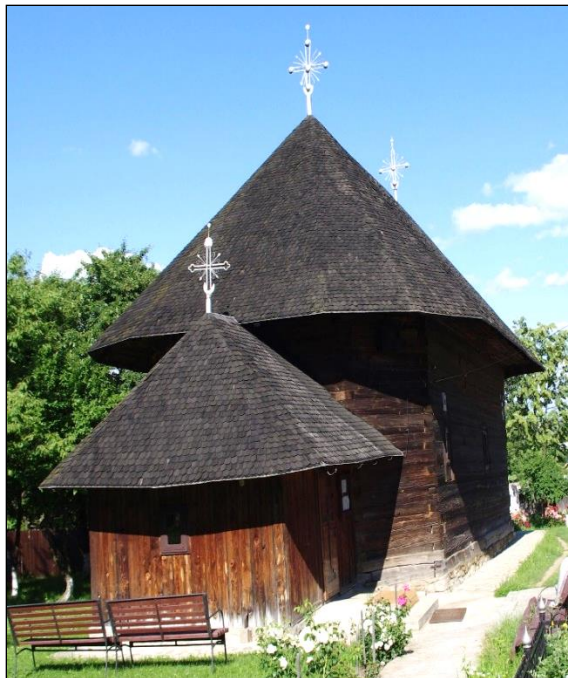
Planul arhaic de navă este compus din pronaos, naos și altarul pentagonal decroșat, la care s-a adăugat pridvorul (1924). Pereții împlețiți cu măiestrie din bârne groase de brad sunt protejați de streșina largă a acoperișului simplu, învelit cu draniță. Sobrietatea formei este puțin compensată de măiestria execuției și realizarea unui decor discret, crestat cu minuțiozitate, pe ancadramentele ușilor și ferestrelor și pe spătarele stranelor, în compoziții bogate de cruci, rozete, stele, funii răsucite, zimți, vrejuri, flori. Numai că timpul a șters mare parte din frumusețea compozițiilor ornamentale, care în prezent se disting cu mare greutate, doar la o fereastră și la ușă.

Biserica schitului Văleni a avut două iconostase în decurs de un secol: primul a aparținut bisericii din vremea lui Petru Rareș și din el s-au păstrat până azi ușile împărătești cu scena *Bunei Vestiri*, trei icoane prăznicare – *Botezul Domnului* (azi la Văratec), *Schimbarea la Față* (la Agapia) și *Înălțarea Domnului* (la Bistrița), precum și icoanele registrului apostolilor și diaconilor, aflați în rugăciune pentru iertarea păcatelor omenirii (la Văleni). Legătura acestor icoane cu arta bizantină, atât din punct de vedere iconografic, cât și stilistic, conferă pieselor o valoare excepțională. Principiile estetice bizantine se regăsesc nealterate în pictura din prima jumătate a sec. al XVI-lea de la Văleni: sfinții, redați ca prezențe hieratice, se situează ori se mișcă într-un spațiu transcendental, exprimat în cel mai simplu mod, și anume prin segmentarea fundalului prin două culori: aurie pe trei sferturi, semnificând lumina dumnezeiască, și albastră-verzuie restul, la bază, desemnând pământul. La începutul sec. al XVII-lea, biserica lui Petru Rareș a fost devastată de luptele oștii Movileștilor cu mercenarii lui Mihai Viteazul. La scurtă vreme, schitul a fost reconstruit de Ieremia Movilă și înzestrat cu un nou iconostas, mai mare decât primul, dar care se inspira din vechea tâmplă, cel puțin în cazul registrului apostolilor.

Ușile împărătești, aflate la Văleni excelează, de data aceasta, prin sculptura aurită, desfășurând motive florale de origine orientală.

De la începutul sec. al XVII-lea provin o serie de icoane donate de călugărițele schitului, precum *Izgonirea din Rai*, din 1613, pictură care ilustrează concepția teologică despre mântuire și izbăvire de păcat, prin post și rugăciune.

La Văleni se mai păstrează pomelnicul schitului, decorat cu miniaturi în vremea lui Ieremia Movilă, precum și un analoghion hexagonal pictat, de la începutul sec. al XVII-lea.



Icoana Sfinți diaconi și ușile împărățești cu scena Buna Vestire ale iconostasului din vremea lui Petru Rareș

d. posibilități de acces: accesul în cartierul Văleni din Piatra Neamț este pe podul ce traversează râul Bistrița (podul de la Căprioara, aflat la intersecția străzilor ing. Dimitrie Leonida cu 9 Mai; biserica se află în partea stângă, în sensul de mers dinspre oraș spre cartierul Văleni, după ce se traversează podul, la cca 2 km

c. date de contact: 0745.642.188 – Pr. Cârlan Gheorghe, e-mail: carlan.gheorghe1@gmail.com

3. Biserica „Sfântul Dumitru”, Sărata - Dobreni

a. **amplasarea:** sat Sărata, comuna Dobreni, județul Neamț

Coordonate GPS: N 46.985550, E 26.391673

b. **istoric/legendă:** A fost construită în anul 1752, într-o poiană din mijlocul pădurii, de către credincioșii unei mici comunități, păstrând până în prezent, toate particularitățile vechi. Doar planul inițial a fost dezvoltat, prin includerea pridvorului în spațiul îngust al pronaosului și atașarea altui pridvor, în continuare spre vest, turnul-clopotniță scund menținându-se deasupra vechiului pridvor. Este una dintre cele mai reprezentative și mai frumoase biserici moldovenești de lemn, motiv pentru care a fost declarată monument istoric și de arhitectură populară religioasă. A fost construită în anul 1752, într-o poiană din mijlocul pădurii, de către credincioșii unei mici comunități, păstrând până în prezent, toate particularitățile vechi. Doar planul inițial a fost dezvoltat, prin includerea pridvorului în spațiul îngust al pronaosului și atașarea altui pridvor, în continuare spre vest, turnul-clopotniță scund menținându-se deasupra vechiului pridvor.

Este una dintre cele mai reprezentative și mai frumoase biserici moldovenești de lemn, motiv pentru care a fost declarată monument istoric și de arhitectură populară religioasă. Iconostasul bisericii, sculptat cu vrejuri și flori a fost pictat în a doua jumătate a secolului al XVIII-lea și repictat ulterior.





Icoanele împărătești: *Sf. Arhanghel Mihail, Maica Domnului cu Pruncul, și Iisus Hristos*, neafectate de repictări, sunt opera unui pictor de tradiție post-bizantină, posibil zugravul Gheorghe, un meșter local, înclinat spre decorativismul formelor și culorilor. Icoana de hram *Intrarea Maicii Domnului în Biserică* a fost pictată de un alt zugrav, care, în ciuda disproporției siluetei în compoziție, particularitate savuroasă, de fapt, a dat personajelor o deosebită expresivitate a trăirilor religioase.

- c. **posibilități de acces:** la 12km de municipiul Piatra Neamț, din drumul național DN15C se virează la dreapta pe drumul comunal DC 40, în sensul de mers de la Piatra Neamț la Târgu Neamț; biserica se află în satul Sărata.
- d. **date de contact:** 0746431439 - Pr. Filip Constantin Cosmin, e-mail: sfdumitrusarata@mmb.ro, cosmin_mat@yahoo.com

4. Biserica „Sfântul Evanghelist Ioan”, Corni - Bodești

- a. **amplasarea:** sat Corni, comuna Bodești, județul Neamț
Coordonate GPS: N 47.042442, E 26.477207
- b. **istoric/legendă:** Construită inițial în satul Muncel în 1783, biserica a fost strămutată în noul sat Corni, la 1854, deoarece biserica din vechiul sat fusese dusă în Bordea. Ea se înscrie în stilul moldovenesc al bisericilor de lemn, specific secolului al XVIII-lea, cu planul triconc. Pridvorul, deschis inițial era o podoabă a bisericii, împodobit cu arcade frumos profilate și stâlpi sculptați în torsadă, dintre care, doar parțial se mai pot vedea în interior, fiind încastrați în perețele de lemn tencuit și văruiți. Deasupra pridvorului se ridică turnul-clopotniță de formă pătrată cu acoperiș piramidal, dar la intrarea în incintă se află un turn-clopotniță mai nou. Intrarea în pronaos se face prin ușa originală, durată din blâni de stejar, cu feronerie și încuietoria veche, cu ancadramentul masiv, decorat cu un brâu gros în relief. Naosul este acoperit cu o boltă semicilindrică și lărgit cu două abside pătrate. Altarul are absida pentagonală, decroșată, cu pereții văruiți, ca și întregul interior. Ridicată pe temelie de piatră, cu pereții din bârne de stejar, acoperiți în prezent cu lambriu de lemn, ce imită zidul de cărămidă și vopsit în roșu închis, are acoperișul mai scund, cu streșini foarte largi, cu console late, de forma unor aripi drepte, cu un vârf crestă în mici *capete de cai*.



ACEASTĂ SFÂNTĂ BISERICĂ AM FĂCUT EU LICU TATSU
LA 7291, ADICĂ LA ANUL LUI HRISTOS 1784



Iconostasul bisericii de la Corni, datând probabil din prima jumătate a sec. al XIX-lea, este o piesă de mobilier religios cvasi somptuoasă. Ea amintește, prin decorația sculptată ajur și aurită, de tradiția tâmplilor din Moldova din sec. al XVIII-lea. Pictura este și ea lucrarea unui zugrav ancorat în maniera

post-bizantină, care se regăsește – în pragul erei moderne a artei românești – doar în mediul rural. Execuția artistică, dovedește, însă, că zugravul a câștigat respectul comanditarilor prin acuratețea compozițiilor, siguranța desenului și grația manierei sale.

- c. **posibilități de acces:** la 20 km de Piatra Neamț, din drumul național DN15C se virează la dreapta, în sensul de mers de la Piatra Neamț la Târgu Neamț, pe drumul județean 155G; biserica se află după 8 km, în satul Corni.
- d. **date de contact:** 0748.194.600 – Pr. Capșa Nicolae, e-mail: corni@mmb.ro, nicolaecapsa@gmail.com

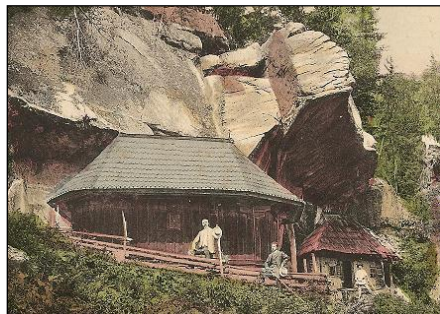
5. Biserica „Schimbarea la Față” – Schitul Sihla , Vânători Neamț

- a. **amplasarea:** Comuna Agapia, județul Neamț
Coordonate GPS: N 47.148483, E 26.181079
- b. **istoric/legendă:**

BISERICA SCHIMBAREA LA FAȚĂ, SCHITUL SIHLA - MĂNĂSTIREA SIHĂSTRIA

Într-o zonă izolată, în inima pădurii și în sălbăticia stâncilor, se află Schitul Sihla, cu o veche și interesantă istorie. Locurile ascunse și liniștite au fost preferate de numeroși pustnici, între care cea mai renumită a fost Teodora, trecută în rândul sfinților, pentru evlavia și dăruirea sa. În apropierea peșterii, unde mulți ani s-a nevoit această sfântă și sub o stâncă uriașă, era o biserică veche, înlocuită în anul 1763 de Ioniță Aga Cantacuzino-Pașcanu, cu bisericuța actuală, construită dintr-un brad. Micul lăcaș de rugăciune are formă de *navă*, fără pridvor și turn-clopotniță, cu intrarea direct în naos, prin nord-vest, fără abside și altarul cu absidă puțin decroșată. Pereții îmbrăcați cu scândură, vopsită verde, acoperișul sprijinit pe console în formă de aripi, retrase în trepte, este învelit cu draniță în *coadă de rândunică*. Bolțile semicilindrice sunt sprijinite pe bârne în trepte și nervuri curbe pe mijloc. Această bisericuță are caracter de unicat, prin amplasarea sub o stâncă uriașă, dimensiunile foarte mici, forma arhaică, pictura valoroasă și istoria ei.

Sobrietatea și austeritatea induse de spiritualitatea spațiului îngust al bisericii *Schimbarea la Față* au determinat forma simplă a iconostasului, prevăzut cu o singură ușă diaconească și icoanele împărătești laterale rabatate. Lipsită de sculptura decorativă, catapeteasma prezintă, în afara registrului icoanelor împărătești, trei frize de icoane – prăznicare, cu apostoli și profeți – și crucea *Răstignirii* cu moleniile. Pictate pe la mijlocul sec. al XIX-lea sau în a doua jumătate a acestui veac, icoanele sunt realizate în „noul” stil pseudo-realist de influență occidentală, care pătrunsese și în arta religioasă românească.



Bisericuța și chilia călugărului, în anul 1900



Actuala bisericuță dintr-un brad

BISERICA NAȘTEREA SFÂNTULUI IOAN BOTEZĂTORUL, SCHITUL SIHLA - MĂNĂSTIREA SIHĂSTRIA

Mai jos de bisericuța *dintr-un brad* exista o veche ctitorie a familiei Cantacuzino, reînnoită în anul 1813 de arhimandritul Benedict, starețul Mănăstirilor Neamț și Secu. Lăcașul era ridicat pe temelie de piatră, cu pereți din bârne de brad, în stilul clasic al bisericilor moldovenești, în plan triconc, cu o turlă deasupra naosului, cu pridvor lat, deschis inițial, dar închis acum cu pereți de lemn și ferestre. Biserica a fost împodobită cu o catapeteasmă sculptată în lemn de tei, pictată și poleită cu aur.

Întregul ansamblu al schitului este declarat monument istoric și de arhitectură populară religioasă.



În lăcașul, considerabil mai larg decât bisericile de lemn tradiționale, a fost adus, probabil de la o biserică de zid, un impozant iconostas sculptat în stil baroc, cu unele elemente decorative neoclasic. Pictura icoanelor, tributară noului curent din arta religioasă românească a sec. al XIX-lea, anume stilului neoclasic, este opera unor zugravi „de subțire” care desenează siluete elegante și modelează cu virtuozitate carnația și drapajele veșmintelor. Iconostasul datează probabil din prima jumătate a sec. al XIX-lea.

- d. **posibilități de acces:** din drumul național 15C, se virează la stânga pe drumul național DN15F, se ajunge la Mănăstirea Agapia, apoi drumul continuă 8 km, pe un drum forestier.
- e. **date de contact:** 0744 513.879 – Protos. Pahomie Catană, e-mail: sihla@mmb.ro

6. Biserica „Acoperământul Maicii Domnului”, Schitul Pocrov – Mănăstirea Neamț

- a. **amplasarea:** comuna Vânători Neamț, județul Neamț
Coordonate GPS: N 47.242550, E 26.186166
- b. **istoric/legendă:** La 4 km de Mănăstirea Neamț, într-o poiană frumoasă de munte, pe locul vechii bisericuțe a lui Chiriac (sec. XV), ieromonahul Pahomie, originar din Transilvania, a întemeiat un schit de călugări, la 1715, ridicând o biserică în stilul bisericilor moldovenești de lemn, specifice secolului al XVIII-lea, dar cu unele influențe rusești, exprimate prin cele trei turle mari, învelite cu tablă și acoperișul în formă de clopot, plus modul de construire a bolților. Pe o temelie înaltă din piatră au fost ridicați pereții din bârne de stejar, îmbrăcați în exterior cu scândură, vopsită alb, cu rosturi gri, cu un brâu ornat la mijloc. În interior, pereții au fost tencuiți și pictați, în urmă cu 25-30 de ani. În pomelnicul, scris de *ierei Ursu Zugrav* sunt menționați ctitorii și contributorii acestei biserici. Prin îmbinarea tradiției moldovenești cu elemente și stiluri împrumutate de la bisericile rusești a rezultat o biserică cu interesante particularități constructive și decorative, de mare valoare artistică, declarată monument istoric.

Planul triconc, cu pridvorul de lățimea navei; pronaosul îngust, cu o boltă tip „a vela”, despărțit de naos printr-un perete format din trei arcade, sprijinite pe stâlpi profilați în formă de liră; naosul cu abside largi pentagonale, acoperit cu o calotă octogonală, străpunsă de o turlă; altarul cu absida pentagonală. Pictura bisericii datează din deceniul VIII al secolului trecut.





Pentru pictarea iconostasului, episcopul Pahomie a chemat pe zugravul Ursu, care își făcuse ucenicia în Țara Românească, la curtea lui Constantin Brâncoveanu, iar în Moldova, pictase icoanele împărățești – poate o întreagă tâmplă – de la biserica din Verșești, probabil ctitorie a lui Mihai Racoviță. Ursu a lucrat cu ajutorul său de la Verșești, cu zugravul David, și împreună au pictat nu numai iconostasul, dar și toate prăznicarele cu două fețe, comandate de Pahomie, al cărui nume se regăsea pe aproape toate iconițele (dispărute, din păcate, într-un incendiu recent).

Opera zugravului moldovean Ursu este importantă pentru arta românească, nu numai prin prisma legăturii sale de formație cu Țara Românească, dar și pentru relația de continuitate pe care o reprezintă, între tradiția picturii moldovenești din sec. al XVII-lea și deschiderea spre noi orizonturi artistice în veacul al XVIII-lea.

- c. **posibilități de acces:** din drumul național DN 15B, se virează la dreapta la Mănăstirea Neamț, apoi la circa 4 km sud-vest de Mănăstirea Neamț, sub poala muntelui „Chiriacu” se află Schitul Pocrov.
- d. **date de contact:** 0753.765.218 - Egumen Protos. Ghinescu Ambrozie

7. Biserica „Sfântul Nicolae” – Pipirig

- a. **amplasarea:** comuna Pipirig, județul Neamț
Coordonate GPS: N 47.238743, E 26.070077
- b. **istoric/legendă:** A fost construită în anul 1807, pe locul unei vechi capele, de către ardelenii veniți de peste munți, printre care și bunicul *David Creangă*, care-și doarme somnul de veci în acest cimitir. Actuala biserică a suferit multe modificări de plan: la nava inițială, compusă din naos și altar, cu intrarea directă, printr-o ușă din *blăni* de stejar (existentă încă), s-a adăugat un pronaos mare, mai lat decât nava; un pridvor inițial deschis, dispus în partea de sud și frumos decorat cu arcade și stâlpi strunjiți (existent dar nefuncțional și închis cu pereți și ferestre), plus un al doilea pridvor, amplasat spre vest, cu un acoperiș în două trepte. De asemenea, un frumos iconostas a fost realizat încă din anul 1841, apoi între naos și pronaos a fost suspendat un cafas, în care se urcă pe o scară interioară de lemn, pereții din bârne sunt îmbrăcați în exterior în lambriu de lemn, vopsit alb, iar în interior sunt tencuiți și pictați (1990), în plus pe acoperiș au fost construite trei turle

înalte. Toate aceste completări au dublat spațiul bisericii și l-au modernizat, dar au îndepărtat lăcașul de la specificul bisericilor moldovenești de lemn, apropiindu-l de stilul bisericilor de zid. Meșterii dulgheri s-au întrecut în lucrul lemnului, ciopland și crestând uși, stâlpi, arcade, bolți, strane, console și alte podoabe ale bisericii, creând forme frumoase, în care și-au pus toată bogăția sufletului, priceperea minții și măiestria mâinilor.



Iconostasul, datat în 1841, este un interesant caz de mobilier religios de artă în stil eclectic, preponderent neoclasic, adaptat unei biserici de lemn din mediul rural. Pictorul era un cunoscător al

noului stil din arta religioasă a veacului al XIX-lea, orientată spre maniera occidentală. Iconografia rămâne însă ancorată în temele și compozițiile picturii post-bizantine, aceasta fiind o exigență a comanditarului eclesastic, chiar și la mijlocul secolului.



Icoana Sf. Arhanghel Mihail, sec. XVIII



Chivot din lemn pictat, 1841



Maica Domnului cu Pruncul, 1776



Icoana Iisus Hristos, sec. XVIII

Icoana Sfântul Arhanghel Mihail, de pe spatele stranei Maicii Domnului cu Pruncul este o remarcabilă pictură de proveniență ruteană, databilă în a doua jumătate a sec. al XVIII-lea. Atitudinea dezinvoltă a îngerului, ca și „portretizarea” sa în limbajul post-renascentist sunt trăsături ale noului stil pătruns în Moldova dinspre Rusia.

În muzeul parohial, organizat recent, sunt expuse icoane din secolele XVIII–XIX, fragmente de iconostas, veșminte preoțești și accesorii de îmbrăcăminte, chivote, pomelnice vechi, pe lemn, ale sătenilor, vase liturgice scoase din cult, sfeșnice și alte piese de artă religioasă, păstrate cu grijă și dragoste de conducerea parohiei și de enoriași. Dintre acestea, remarcăm icoana *Maica Domnului cu Pruncul*, pictată de monahul-zugrav Teodor sau Teodosie (conform semnăturii prescurtate), în anul 7284 (1776), un chivot de lemn pictat pentru masa altarului, realizat în același timp cu iconostasul din biserică (1841), a cărui formă a fost inspirată de cea a bisericii de lemn, cu trei turle, o icoană reprezentând pe *Iisus Hristos cu Evanghelia deschisă*, care este pereche a icoanei *Sfântului Arhanghel Mihail* din biserică, și altele.

- c. **posibilități de acces:** la 21 km de Târgu Neamț, din drumul național DN15B se virează la dreapta, în sensul de mers de la Târgu Neamț spre Pipirig, pe drumul comunal DC 159.
- d. **date de contact:** 0744.612.319 – Pr. Bistricianu Mihai

8. Biserica „Sfinții Arhangheli”, Galu – Poiana Teiului

- a. **amplasarea:** Sat Galu, comuna Poiana Teiului, județul Neamț
Coordonate GPS: N 46.933547, E 26.180085
- b. **istoric/legendă:** Frumoasa bisericuță, de pe Valea Bistriței, împrejmuită cu un gard de piatră și un turnuleț cu foisor la intrare a fost construită în anul 1818, pe temelia unei biserici mai vechi, a cărei mențiune se află pe o Evangheliie, de la 1780. Pe o temelie înaltă din bolovani de râu și pe o talpă din stejar au fost ridicați pereții din bârne masive de brad, îmbinate în *coadă de rândunică*, cu acoperișul înalt, învelit cu draniță, dominat de turnul-clopotniță de deasupra pridvorului. Este o biserică tipic moldovenească, cu unele influențe ardelenesti, ceea ce îi conferă o deosebită valoare arhitectonică, fiind declarată monument istoric. Biserica, de mici proporții se remarcă prin păstrarea vechilor particularități: planul triconc, pridvorul cu stâlpi strunjiți, absida rotunjită a pronaosului, bolțile sub forma unor calote semisferice, sprijinite pe nervuri de lemn, armonia proporțiilor și frumusețea ansamblului. Bine conservată și întreținută, această biserică reprezintă o deosebită atracție în această zonă, completând suita vechilor lăcașuri de cult de pe Valea Bistriței.





Iconostasul este simplu și sobru, fără sculptură sau ornamente pictate. Icoanele sunt dispuse pe frize continue, singura particularitate fiind forma lor arcuită, în cazul apostolilor, și circulară, în cazul profeților. Stilul picturii recomandă un meșter obișnuit să răspundă comenzilor din mediul rural, dar care a asimilat unele influențe central-europene, venite probabil pe filieră transilvăneană (forma barocizantă a tronurilor, gruparea icoanelor din ax). Iconostasul datează probabil de la începutul sec. al XIX-lea, odată cu biserica, cu excepția ușilor împărătești, a celor diaconești și a poalelor tâmplei, pictate în 1853, an menționat în inscripții.

În fața iconostasului, se află o frumoasă strană pentru icoana Maicii Domnului, cu coronament, colonete și mici pilaștri, la bază, sculptați. Icoana *Maicii Domnului cu Pruncul*, databilă în prima jumătate a sec. al XIX-lea, este o lucrare remarcabilă prin delicatețea desenului și a cromaticii pastelate.

Tetrapodul pentru icoanele diferitelor sărbători, situat în fața iconostasului, la dreapta, este o lucrare de artă cvasi-naivă, înfățișând, pe cele trei fețe, pe cei trei mari Ierarhi, *Vasile, Grigore și Ioan*, și datează probabil de la începuturile bisericii de lemn.

- c. **posibilități de acces:** la 6 km distanță de viaductul de la Poiana Largului, din drumul național DN 17B se virează la stânga, în sensul de mers de la intersecția (viaductul) din Poiana Largului spre Borca, în satul Galu.
- d. **date de contact:** 0740.180.680 – Pr. Dorneanu Manuel

9. Biserica „Sfânta Cuvioasă Parascheva”, Farcașa

- a. **amplasarea:** sat Farcașa, comuna Farcașa, județul Neamț
Coordonate GPS: N 47.163995, E 25.849643
- b. **istoric/legendă:** Situată pe malul pârâului Farcașa, biserica a fost construită, în anul 1774, de trei călugări, pe plan triconc, cu pridvorul bogat decorat, pronaosul cu peretele vestic drept, naosul cu absidele laterale mici, pentagonale și altarul cu absida trapezoidală. Acoperișul înalt, învelit cu draniță este dominat de turnul-clopotniță, cu foișorul decorat cu arce similare cu cele de la pridvor, care completează armonia generală, fiind un element de influență ardelenească. Păstrarea bisericii în bune condiții se datorează restaurării ei radicale din anul 1951.

Armonia proporțiilor, silueta zveltă a formei, bogăția decorului și amplasarea lui pe părțile vizibile sunt calitățile excepționale ale acestui frumos monument istoric.

Din punct de vedere arhitectonic, aceasta este una dintre cele mai valoroase biserici de lemn din Ținutul Neamț. Fiecare element este lucrat și împodobit cu măsură și măiestrie, pentru a crea un lăcaș de rugăciune frumos și înălțător, unde credincioșii intră cu evlavie și respect pentru existența acestui splendid monument de arhitectură populară. Bine restaurată și întreținută, biserica din Farcașa, care ființează de două veacuri și jumătate va dăinui peste timp, ca dovadă a talentului vechilor meșteri și a puterii credinței oamenilor.



Pridvorul bisericii reprezintă un ansamblu constructiv-decorativ de mare armonie estetică. Arcadele compuse din lemn curbat, fixate cu cepuri de lemn și mici rozete crestate, sunt susținute de stâlpi prizmatici cu brățări pe mijloc, sprijinite pe un parapet de scânduri, cu bordură festonată. Ancadramentul portalului are două chenare cu crestături discrete, în funie răsucită și colțișori, având sus icoana de hram. Poarta compusă din două părți are un decupaj în partea superioară ce sugerează un motiv zoomorf.



Bolțile acestei biserici sunt printre cele mai reușite realizări din arhitectura populară religioasă din Neamț:

- Bolta semicilindrică din altar are segmente triunghiulare, delimitate de nervuri, fiind împodobită cu șiruri de romburi și semicercuri pictate, pirogravate sau sculptate.
- Calotele din naos și pronaos sunt construite pe baze poligonale, din triunghiuri sferice, separate de nervuri reliefate și unite în chei de boltă, cu rozete crestate.

Decorul bolților este completat cu stele pictate, iar la bază sunt mici console rotunjite, cu rozete crestate.



Poală a tâmplei vechi,

Poală a tâmplei vechi,

Tetrapd vechi (1785)

Ușa împărătească

În pronaosul bisericii se păstrează ușile împărătești și cea mai mare parte dintre icoanele vechii tâmpale: friza continuă a prăznicarelor, registrul apostolilor *Marea Deisis* și medalioanele cu profeți. Este o pictură cvasi-naivă, realizată de un zugrav originar, probabil, din Transilvania, care preia elemente iconografice din pictura ruteană și este influențat de stilul pictorilor acestei școli.

Tot din zestrea originală a bisericii se păstrează un tetrapod pentru icoane, pictat cu motive geometrice, și o strană pe care s-a schițat o rozetă ce urma, probabil, să fie crestată, precum și o prețioasă inscripție, important reper în datarea bisericii.



Actualul iconostas a fost pictat în 1837 de Ion Zugravul. Are o compoziție relativ simplă, cu cinci rânduri de icoane, la care se adaugă crucea și moleniile. Elementele sculptate se rezumă la forma ovală sau circulară a medalioanelor, colonetele în torsadă și siluetele decupate ale sfinților pictați pe molenii. Fără a depăși nivelul meșterilor locali, Ion Zugravul pictează icoane în buna tradiție post-bizantină, căreia îi adaptează unele caractere stilistice de îndepărtată sorginte barocă.

- c. **posibilități de acces:** , la 14 km distanță de viaductul de la Poiana Largului, din drumul național DN17B se virează la dreapta, în sensul de mers de la intersecția (viaductul) din Poiana Largului spre Borca, în satul Farcașa.
- d. **date de contact:** 0747.376.482 – Pr. Coșula Cătălin Constantin

10. Biserica „Sfinții Voievozi”, Bistricioara – Ceahlău

- a. **amplasarea:** Sat Bistricioara, comuna Ceahlău, județul Neamț
Coordonate GPS: N 47.055408, E 25.912946
- b. **istoric/legendă:** Ridicată pe malul pârâului Bistricioara, la poalele Muntelui Ceahlău, în anul 1775, de către credincioșii localnici și cei veniți din Ardeal, această biserică se încadrează în stilul arhitectonic moldovenesc, împrumutând forma acoperișului cu două trepte de la bisericile ardelenesti, asemănător cu cel al bisericii Sf. Ana din satul Ceahlău, situată în apropiere. Are o formă simplă și sobră, cu pereții îmbrăcați cu scânduri, iar pridvorul adăugat la începutul secolului al XX-lea are un acoperiș scund, fără turn-clopotniță deasupra. Deosebită este împrejmuirea incintei, zidită cu piatră de râu.

Pictura, zugrăvită direct pe bârnele interiorului, decorează doar parțial pronaosul, amintind în mod frapant de pictura bisericii de la Răpciuni, care se evidențiază prin expresivitate.

Sistemul de boltire este deosebit de reușit. Bolțile din pronaos și din absidele naosului sunt tăvănite, cu marginea vălurată, cea din altar este unghiulară, iar bolta naosului este sub formă de calotă, compusă din triunghiuri sprijinite pe nervuri de lemn, unite într-o cheie de boltă. Aici totul este învăluit în armonia și căldura, conferite de frumusețea naturală a lemnului și perfecțiunea tehnică, creată prin măiestria meșterilor lemnari.



Judecata de Apoi este singura pictură care împodobeste pereții bisericii din Bistricioara. Compoziția reproduce aproape în detaliu pictura bisericii din Răpciuni, ceea ce conduce la presupunerea că *Judecata* de la Bistricioara a fost realizată la scurt timp după cea de la Răpciuni, posibil de același meșter sau de un zugrav din anturajul primului. De data aceasta, însă, atenția privitorului este dirijată în mod egal spre cele trei registre ale *Judecării* propriu-zise: cel superior, unde Iisus este asistat de avocații

omenirii, Maica Domnului și de Sf. Ioan Botezătorul, îngenunchiați la picioarele tronului Judecătorului suprem, registrul median, cu cetele dreptilor și păcătoșilor, despărțite de secvența disputării sufletului de către înger și diavoli, în sfârșit, nivelul inferior, cu înfricoșătoarea înfățișare a iadului, unde trupurile păcătoșilor sunt muncite de diavoli. Imaginea raiului, pe peretele vestic, prezintă în jumătatea inferioară un zid canelat și poarta către care se îndreaptă ceata dreptilor, conduși de Sf. Petru, iar în partea superioară un peisaj paradisiac în care sălășluiesc patriarhii Avraam, Isaac și Iacov, așteptând să primească sufletele celor buni; această parte a compoziției Judecății contrastează cu imaginea alăturată prin calmul și atmosfera serenă pe care le degajă.



Iconostasul bisericii din Bistricioara reproduce la o scară mai modestă un model de tâmplă din sec. al XVIII-lea, în care registrele de icoane urmează un traseu ascendent față de axul piesei. Pictura, realizată în prima jumătate a secolului al XIX-lea, este probabil opera unui zugrav local.

Din aceeași epocă datează și cele două strane pereche, pentru icoane, situate în fața iconostasului. Elementele decorative sculptate, cu motive de sorginte barocă, secondează picturi de o calitate superioară celei a iconostasului, realizate de un zugrav familiarizat cu iconografia de influență occidentală – cum este cazul scenei Înălțarea Sfintei Fecioare la cer, provenită din mediile catolice. În mod special, icoana *Maica Domnului cu Pruncul* dovedește calități artistice remarcabile, evidențiate de un desen sigur și de modelajul rafinat al figurilor.

În biserică se mai păstrează un tetrapod pentru expunerea icoanelor la diferite sărbători, pictat în prima jumătate a sec. al XIX-lea, înfățișând pe trei laturi pe cei trei mari Ierarhi Vasile, Grigore și Ioan.

- c. **posibilități de acces:** din drumul național DN15 se virează la stânga, în sensul de mers de la intersecția (viaductul) din Poiana Largului spre Grințieș, pe DJ 155F; biserica se află după 5 km, în satul Ceahlău
- d. **date de contact:** 0743.614.404 – Pr. IRINA Ion, bistricioara@mmb.ro

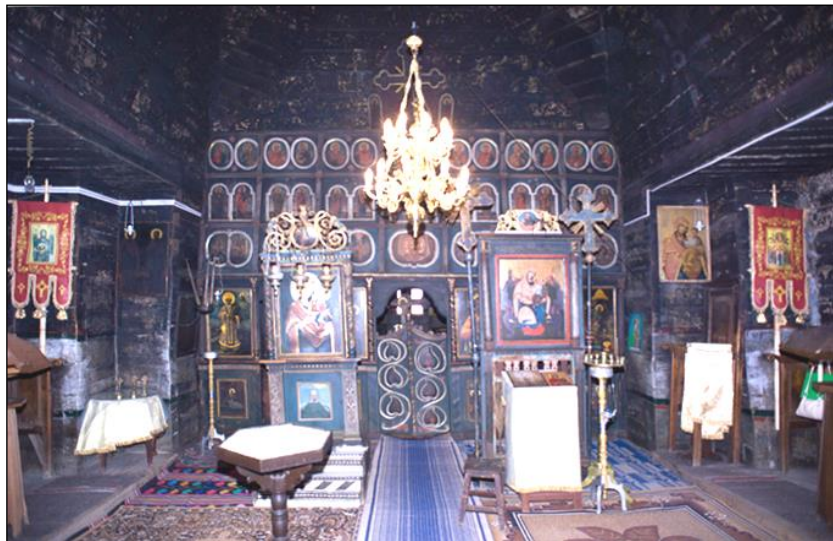
11. Biserica „Sfânta Ana”, Ceahlău

- a. **amplasarea:** sat Ceahlău, comuna Ceahlău, județul Neamț
Coordonate GPS: N 47.038811, E 25.953390
- b. **istoric/legendă:** La vărsarea pârâului Schit în Bistrița, localnicii împreună cu ardelenii veniți de peste munți, au înălțat, în anul 1830, o biserică deosebită din punct de vedere arhitectural. Pe temelia înaltă

din piatră de râu și talpa din stejar au fost ridicați pereții din bârne de brad, îmbinate în diferite moduri, cu acoperișul înalt în două pante - de influență ardelenescă. Sistemul de boltire este variat și bine păstrat : tavan drept - în pridvorul adăugat în prelungirea axului bisericii; boltă în plan octogonal - în pronaos; două bolți suprapuse, compuse din fâșii curbe - în naos; boltă din fâșii curbe pe plan hexagonal, cu o mare cheie de boltă, pictată cu motive mari florale – în altar. Pereții interiori prezintă multe urme de pictură, ceea ce dovedește că întreaga biserică a fost pictată pe pânza de cânepă lipită direct pe bârne, asemănător bisericilor *Sfinții Voievozi* din Răpciuni-Ceahlău sau Bistricioara, ridicate cu jumătate de secol mai înainte.

Această biserică, păstrată în forma originală, cu valoroasele ei particularități reprezintă un foarte interesant monument de arhitectură populară religioasă.

Planul acestei biserici are câteva particularități interesante: pridvorul mare și pătrat, adăugat spre vest, cu ușa de intrare dispusă spre nord; pronaosul îngust; absidele drepte ale naosului, cu dublu decroș; absida rotundă a altarului - o excepție în arhitectura populară de lemn, realizată prin suprapunerea unor segmente mici de bârne și îmbinarea capetelor tăiate la jumătate.



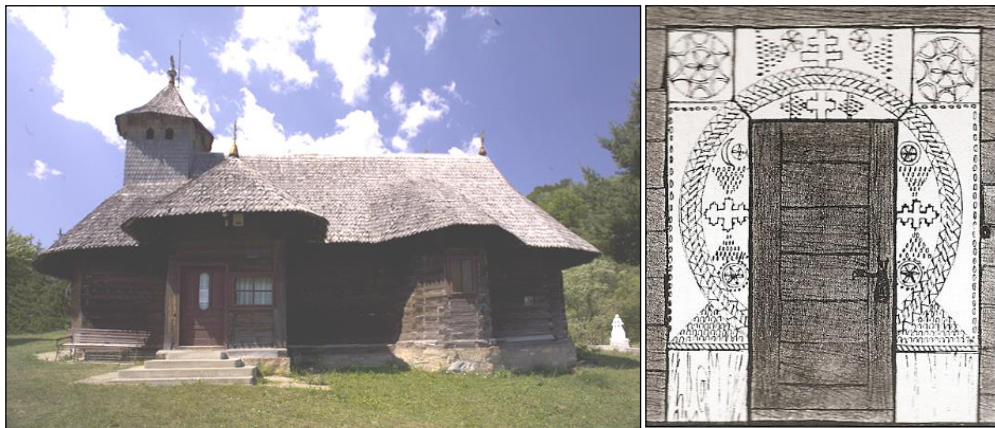
Iconostasul bisericii *Sfânta Ana* a fost realizat în prima jumătate a sec. al XIX-lea. Lipsit de decorație sculptată, el reprezintă o formă simplificată a iconostasului tradițional moldovenesc din veacurile XVIII–XIX. Zugravul, însă, se dovedește a fi un meșter experimentat, cunoscător al noii picturi care introducea stilul neoclasic în pictura religioasă. În acest sens, icoana împărătească de hram *Nașterea Maicii Domnului* este o realizare remarcabilă, prin capacitatea de redare a spațiului interior, în care personajele se mișcă și se exprimă cu dezinvoltură. La aceasta se adaugă noutatea elementelor arhitecturale din fundal și măiestrita reprezentare a drapajelor veșmintelor.

O notă aparte o conferă icoana *Maica Domnului cu Pruncul pe tron*, pictată de un zugrav moldovean dintr-o zonă limitrofă Transilvaniei, care îmbină cu farmec maniera artei culte cu mijloacele unui meșter popular. Icoana a fost pictată probabil în a doua jumătate a sec. al XVIII-lea.

- c. **posibilități de acces:** din drumul național DN15 se virează la stânga, în sensul de mers de la intersecția (viaductul) din Poiana Largului spre Grințieș, pe DJ 155F; biserica se află după 7 km, în satul Ceahlău
- d. **date de contact:** 0743 978044, 0233 258167, ceahlau@mmb.ro

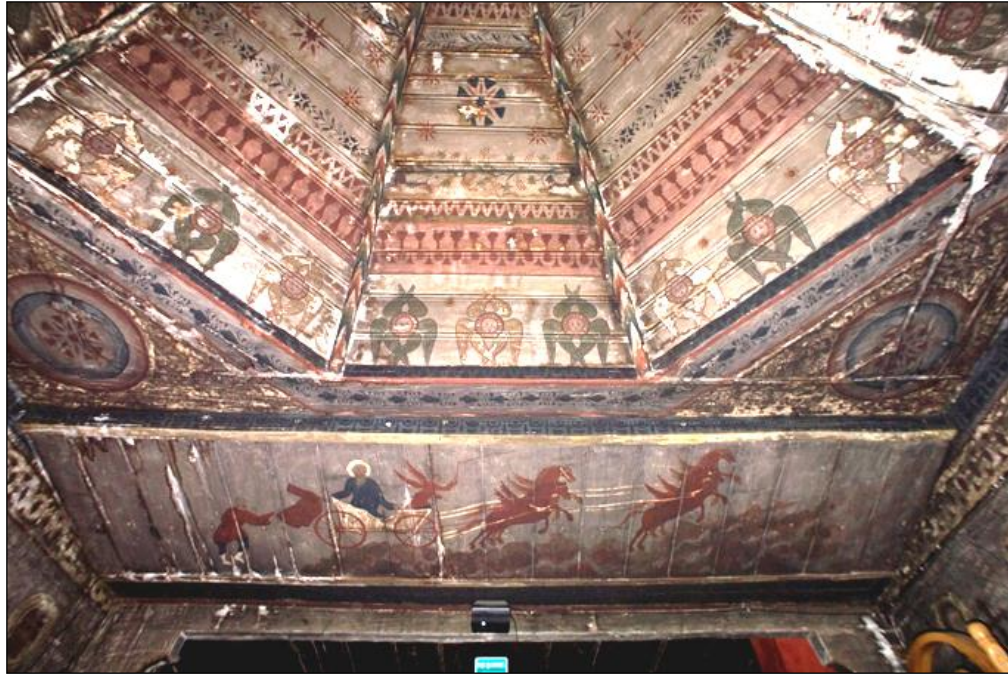
12. Biserica „Sfântul Dumitru”, Pârâul Caprei – Bicazu Ardelean

- a. **amplasarea:** sat Bicazul ardelean, comuna Bicazul Ardelean, județul Neamț
Coordonate GPS: N 46.878043, E 25.877090
- b. **istoric/legendă:** Construită pe locul unei biserici mai vechi, atestată documentar în anul 1692, actuala biserică a fost ridicată de sătenii locali și de cei veniți din Ardeal, pe valea pârâului Capra, din Munții Ceahlău, între anii 1823–1829, după cum este înscris pe o grindă de sub streșină și în pomelnicul ctitorilor, păstrat în altar. Inscripția din exterior menționează numele Mihail T, probabil meșterul principal al construcției. Dezvoltată pe un plan triconc cu pronaos poligonal, cu talpa din stejar și pereții din bârne groase de brad, are acoperișul înalt, învelit cu draniță. Pridvorul mic din sud, deschis la început pentru a etala frumusețea arcașelor trilobate, sprijinite pe stâlpi profilați și parapet de scândură, este în prezent închis cu bârne și ferestre, care acoperă elementele sculpturale. Deasupra pronaosului a rămas turnul inițial pentru clopote, dar lângă biserică a fost construit ulterior un turn-clopotniță din lemn, de formă pătrată, cu două nivele și acoperiș piramidal. La valoarea arhitectonică deosebită se adaugă splendida pictură realizată direct pe bârnele interiorului, aceasta fiind a doua biserică de lemn pictată integral din Ținutul Neamț, după cea din Răpciuni – Ceahlău, strămutată la Muzeul Satului din București.



Decorul ancadramentului de la ușa de la intrarea în pronaos

Ancadramentul ușii de la intrarea în pronaos este o capodoperă. Are forma unui chenar lat, în care se înscrie un cerc cu contur triplu de funie pe mijloc și câte două șiruri de dinți de lup pe margini. În interiorul cercului sunt ordonate simetric față de crucea cu două brațe, simboluri liturgice: soarele, luna și ciorchinele de struguri - compoziție care sugerează o profundă intuiție artistică, prin care a fost transpusă grafic o întreagă concepție teologică.



Bolta naosului este o calotă alcătuită din triunghiuri sferice, despărțite de nervuri curbe, unite în cheie de boltă. Toată suprafața este pictată cu motive populare, dar și ramuri înfrunzite și serafimi, iar pe un registru oblic este reprezentată *Înălțarea prorocului Ilie*

Pictura care acoperă pereții în întregime este contemporană cu construcția bisericii. Ca și în cazul bisericii de la Răpciuni, al cărei decor pictat îl evocă după mai bine de 50 de ani, pictura de la Bicazu Ardelean este probabil opera unui meșter itinerant care lucra atât în Moldova cât și în Transilvania sau Maramureș. *Înălțarea prorocului Ilie*, reprezentată pe tavanul oblic din vestul naosului, și *Judecata de Apoi* de pe peretele nordic al pronaosului, semnificând deopotrivă credința în a doua venire a lui Hristos și în Înviere, sunt scene caracteristice programelor iconografice ale bisericilor de lemn din Maramureș. Teoriile de sfinți ierarhi, în altar, de mucenici din naos și de mucenițe în pronaos sunt tratate oarecum stereotip, dar degajă o atmosferă unificatoare de calm și serenitate. Peisajul raiului, cu copaci conici, și banda de cercuri înălțate care înconjoară naosul par a fi inspirate de pictura de la Răpciuni.



Tâmpla, de asemenea contemporană construcției bisericii, a fost pictată de un zugrav moldovean influențat de stilul meșterilor din Transilvania. Just proporționat față de arhitectură, iconostasul prezintă registrele tradiționale de icoane: cele împărătești, cu icoanele de la poale – de o parte și de alta a ușilor împărătești și diaconești – 12 prăznicare flankând Sfânta Față a lui Hristos, cei 12 apostoli de o parte și de alta a icoanei *Deisis*, 12 proroci în medalioane și *crucea Răstignirii* cu cele două molenii susținute de doi dragoni, singurul element sculptat al tâmplei. Pictura iconostasului se remarcă prin simplitatea compozițiilor și a expresiilor oarecum severe, amprentă stilistică pe care o regăsim și în cazul figurii celor trei mari Ierari *Vasile, Grigore și Ioan*, reprezentați pe fețele tetrapodului din fața tâmplei.

- c. **posibilități de acces:** la 15 km de orașul Bicaz, din drumul național DN12C se virează la dreapta în sensul de mers de la Bicaz la Gheorgheni, pe drumul județean DJ 127A, în satul Bicașu Ardelean; biserica se află după cca 2 km pe DJ 127A
- d. **date de contact:** 0722 295 574, 0233 255 392 – Pr. Ionel Popoacă, ionel_popoaca@yahoo.com

13. Biserica „Duminica Tuturor Sfinților”, Tarcău

- a. **amplasarea:** sat Schitu Tarcău, comuna Tarcău, județul Neamț
Coordonate GPS: N 46.758605, E 26.183714
- b. **istoric/legendă:** În pomelnicul ctitorilor, scris în limba română cu litere kirilice se menționează că această biserică a fost construită „... cu bagoslovenia presfințitului arhiepiscop și mitropolit al Moldovei, Kiria Kir Veniamin, la anul 1833... de către ieroschimonahul Avramie și alți donatori”. Ridicată pe o temelie de piatră, cu pereții înalți, din bârne de frasin, are planul triconc alungit, cu un pridvor mare, adăugat pe partea sud-vestică, în 1936, mai scund, cu acoperișul jos, învelit cu tablă, ca și întreaga biserică. Absidele naosului pentagonale au acoperișul separat, iar absida altarului este decroșată. Peretele despărțitor între pronaos și naos, din bârne, are o arcadă mare pe mijloc.

O construcție deosebit de reușită este turnul-clopotniță alăturat bisericii, construit în anul 1868, cu două nivele și acoperiș în formă de clopot.

Amplasarea bisericii, într-o poiană largă, pe Valea stâncoasă a Tarcăului atrage mulți credincioși, dornici de închinăciune și liniște.

Bolta naosului este sub forma unei largi cupole, compusă din patru triunghiuri semisferice, despărțite de alte patru mai înguste, sprijinite pe cosoroabă și unite într-o turlă oarbă. Bolta pronaosului este similară cu cea a naosului dar fără turlă. Bolta altarului și cele ale absidelor naosului sunt semicilindrice cu capetele în semicalotă.

Îmbinările bânelor în *coadă de rândunică* au capetele mult teșite la absida pentagonală a altarului și a celei pe trei laturi a pronaosului, pentru a le da puțină rotunjime, asemănătoare bisericilor de zid. Pereții sunt vopsiți în culoarea gri, atât în interior cât și în exterior, mascând calitățile naturale ale lemnului.



Iconostasul schitului, adus din altă parte, a trebuit să fie adaptat deschiderii mai mari a altarului de la Tarcău, prin adaugarea, la extremități, a unor aripi rabatate. Cele patru icoane împărătești originale datează din anul 1802, an înscris pe icoana *Maicii Domnului cu Pruncul*, și este posibil ca iconostasul, a cărui sculptură prezintă elemente stilistice de factură barocă, să dateze tot de la începutul veacului al XIX-lea. Pictura icoanelor împărătești este opera unui talentat zugrav moldovean, tributar manierei post-bizantine, dar care asimilase deja unele elemente occidentale, evidente în decorația tronurilor.

Celelalte icoane ale tâmplei sunt opera unui alt zugrav, din aceeași perioadă. Afectate de intervenții neadecvate de curățire, acestea își dovedesc totuși calitățile artistice, datorate unui zugrav cu aspirații „moderne”, de asimilare a manierei picturii occidentale.

- c. **posibilități de acces:** la 5 km de Bicaz, din drumul național DN15 se virează la dreapta, în sensul de mers Bicaz- Piatra Neamț, pe drumul comunal DC135; după 15 km se află Schitul Tarcău.
- d. **date de contact:** 0742.333.500 – stareț Ierom. GRIGORE Ruxandu

SURSA: Textele descriptive aparțin etnografilor dr. Elena FLORESCU, dr. Marina SABADOS, iar fotografiile sunt realizate de Cornel MIFTODE și au fost publicate în volumul Biserici vechi de lemn din Ținutul Neamț, editura C.M.IMAGO, 2012, Piatra Neamț

Lungimea totală a rutei: 325 km (cu toate accesele la bisericile de lemn incluse)

Luminiș - Roznov - 8 km

Roznov – Văleni Piatra Neamț – 17 km

Văleni Piatra Neamț – Sărata – 14 km

Sărata – Corni 17 km

Corni – Sihla – 41 km

Sihla – Procov - 35 km

Procov – Pipirig – 23 km

Pipirig – Galu – 29 km

Galu – Farcașa – 9 km

Farcașa - Bistricioara – 22 km

Bistricioara – Ceahlău – 4 km

Ceahlău - Bicazu Ardelean -70 km

Bicazu Ardelean - Schit Tarcău -36 km

Durata: 5-6 zile

Beneficiarii: turiști români și străini, istorici, arheologi, iconari, restauratori, arhitecți, muzeografi, fotografi, studenți, profesori, pelerini

Descrierea rutei:

Biserica este cea mai veche și mai frumoasă construcție de interes comunitar din satul românesc în jurul căreia s-au construit principalele edificii culturale și sociale. Atestate în documentele istorice încă din secolul al XIV-lea bisericile din lemn fac parte din categoria formelor arhaice ale cultului creștin.

Multe dintre bisericile de lemn construite în Ținutul Neamțului se mai păstrează și funcționează și astăzi, fiind relicve interesante și documente prețioase ale unor timpuri apuse. Pe lângă valoarea și particularitățile arhitectonice ale bisericilor de lemn, se evidențiază laturile decorative, realizate în tehnicile cioplirii, creșterii și sculpturii lemnului, amplasate central atât pe exterior cât și pe interior. Meșterii dulgheri s-au întrecut de-a lungul timpului în realizarea măiestrelor dantelării în lemn, dispuse în benzi și câmpuri decorative, din ce în ce mai ample și mai încărcate.

Dăinuirea peste veacuri a acestor monumente de arhitectură populară religioasă a impus numeroase lucrări de reparație și conservare care au completat și particularizat înfățișarea acestora. Se mai pot vizita și astăzi o parte dintre aceste mărturii de înălțare sufletească care sunt adevărate „bijuterii de arhitectură populară”, realizate în cel mai autentic stil moldovenesc. Cea mai specifică podoabă a acestor biserici de lemn este pictura, reprezentată de icoanele din interiorul lăcașelor de cult realizate în tehnica tempera pe lemn.

Prin parcurgerea rutei *Biserici vechi de lemn din județul Neamț*, vă propunem să descoperiți o parte din bogatul patrimoniu al județului, prin prezentarea unor obiective turistice de o mare încărcătură spirituală și istorică.

După ce ați vizitat frumoasele biserici de lemn „Sf Petru și Pavel” din Luminș – Piatra Șoimului și „Schimbarea la Față” din Văleni – Piatra Neamț, ajungeți în Piatra Neamț, un oraș cu un patrimoniu istoric și arheologic valoros. Aici, vă propunem să vizitați Curtea și Biserica Domnească, un loc încărcat de istorie, care ilustrează pe deplin frumusețea stilului arhitectural moldovenesc, din perioada ștefaniană. În cadrul Bisericii Domnești "Sf. Ioan Botezătorul" veți găsi mai multe obiecte valoroase, între care o icoană semnată de pictorul Constantin Stahie, „Domnul Hristos binecuvântând Sfântul Potir”, Biblia de la Blaj (1795), Pidalionul de Neamț (1854), Evanghelia de la Sibiu (1854). Tot în cadrul Curții Domnești din Piatra Neamț, vă invităm să vizitați Muzeul de artă, deținător al unui mare număr de lucrări aparținând artiștilor nemțeni, Muzeul de Etnografie, cu linia sa arhitectonică pitorească, care prezintă aspecte ale locuinței țărănești de pe Valea Bistriței, costumul popular, principalele ocupații, muncile agricole și meșteșugurile din regiunea subcarpatică a Moldovei, precum și Muzeul de Artă Eneolitică “Cucuteni”, care vă pune la dispoziție cea mai variată și bogată colecție, din România și din Europa, a culturii „Precucuteni-Cucuteni” dezvoltată între 3600-2600 î.Hs., de circa 800 de piese, majoritatea din categoria tezaur.

La 12 km de municipiul Piatra Neamț, în sensul de mers de la Piatra Neamț la Târgu Neamț, din drumul național DN15C virați la dreapta pe drumul comunal DC 40 și ajungeți la Biserica „Sfântul Dumitru”, Sărata – Dobreni. Monumentul este construit din bârne de stejar, încheiate la colțuri „în cheoturi” și așezate pe temelie de piatră de râu. La exterior se poate remarca frumusețea și rezistența lemnului, pentru a cărui îmbinare au fost folosite cuie de lemn. Interiorul fascinează prin simplitate, eleganță și acel aer tainic ce pare că străbate de dincolo de timp. Spațiul e îngust și mic. Catapeteasma este cea originală. Într-un mic colț muzeal, s-au păstrat două sfeșnice de paie, din anul 1898, o serie de icoane vechi, și cărți bisericești din secolul al XVIII-lea.

Continuând itinerariul, din drumul național DN15C virați la dreapta, în sensul de mers de la Piatra Neamț la Târgu Neamț, pe drumul județean 155G și ajungeți în satul Corni, unde vă recomandăm să vizitați Biserica „Sfântul Evanghelist Ioan”, Corni – Bodești.

Pornind spre Târgu Neamț, pe DN15C, ajungeți în zona Agapia-Vărativ, unde vă invităm să faceți un popas pentru a vizita atât *Mănăstirea Agapia*, singura mănăstire din România care poartă numele de „dragoste creștină”, celebră și pentru pictura deosebită a lui Nicolae Grigorescu, precum și *Mănăstirea Vărativ*, un ansamblu monahal cu o colecție de artă veche deosebită, în jurul căreia se găsește cel mai mare sat de măicuțe și totodată mormântul Veronicăi Micle, muza poetului național Mihai Eminescu.

De la Mănăstirea Agapia, mergând pe un drum forestier 8 km ajungeți la Schitul Sihla, situat într-o poiană în sud-estul munților Stânișoarei, zonă cunoscută local și sub denumirea de Munții Sihlei. Aici veți fi încântați să descoperiți cele două biserici din lemn: *Biserica „Schimbarea la Față”* și *Biserica „Nașterea Sfântului Ioan Botezătorul”* și să admirați frumusețea locului dar și singuratatea desăvârșită a acestor munți care au atras de-a lungul timpului, numeroși sihaștri care s-au nevoit în aceste locuri.

Ajungând în Târgu Neamț vă încurajăm să nu ratați vizitarea Cetății Neamț, monument medieval de o valoare excepțională, emblematic pentru Ținutul Neamțului, care stă de veghe asupra văilor Moldovei și Siretului și care reprezintă, astăzi, mărturia grandioasă a unei istorii foarte zbuciumate a statului medieval moldovenesc. Parcurgând cele 21 de spații expoziționale, dintre care amintim Sala de Sfat și Judecată, Camera de taină, Sala armelor, Neagra temniță, Camera plăieșilor, Camera domnițelor și Lapidariumul, vă veți simți „teleportați” în timp, în acele vremuri îndepărtate și pline de însemnătate istorică.

Tot în orașul Târgu Neamț, puteți vizita Muzeului de Istorie și Etnografie, unde veți regăsi obiecte tradiționale specifice zonei, precum și Casa Memorială Veronica Micle, situată în centrul vechi al orașului Târgu Neamț.

În drumul vostru spre Schitul Pocrov, vă invităm să vă îndreptați atenția către Mănăstirea Neamț, Ierusalimul Ortodoxiei Române, cum mai este denumită, așezată pe valea pârâului Nemțișor, într-o poiană cuprinsă de o liniște sfântă, înconjurată de înălțimile împădurite ale munților Neamț.

În sensul de mers de la Târgu Neamț spre Pipirig, din drumul național DN15B virăți la dreapta pe drumul comunal DC 159 și ajungeți la Biserica de lemn „Sfântul Nicolae”, construită în anul 1807 pe locul unei vechi capele, de către ardelenii veniți de peste munți, printre care și bunicul David Creangă, ce își doarme somnul de veci în cimitirul de aici. Tot aici, puteți vizita și un muzeu parohial, organizat recent, în care sunt expuse icoane din secolele XVIII-XIX, fragmente de iconostas, veșminte preoțești și accesorii de îmbrăcăminte, chivote, pomelnice vechi, pe lemn, ale sătenilor, vase liturgice scoase din cult, sfeșnice și alte piese de artă religioasă, păstrate cu grijă și dragoste de conducerea parohiei și de enoriași.

Ruta trece pe la viaductul de la Poiana Teiului, iar la o distanță de 6 km de acesta, din drumul național DN 17B virând la stânga, spre Borca, ajungeți în satul Galu. Aici se găsește Biserica „Sfinții Arhangheli”, o biserică de mici dimensiuni, cu o deosebită valoare arhitectonică, declarată monument istoric.

Mergând mai departe, spre Farcașa, nu trebuie să ratați *Biserica „Sfânta Cuvioasă Parascheva”*, care se diferențiază de celelalte lăcașe de cult din județ prin bogata sa ornamentație, care pune în evidență inepuizabilele resurse populare de creație din această zonă.

Revenind pe viaductul de la Poiana Largului, și urmând drumul DJ 155F, spre Grințies, virăți la stânga spre Ceahlău, iar în satul Bistricioara veți descoperi Biserica „Sfinții Voievozi”, care prezintă anumite particularități similare cu ale Bisericii „Sfânta Ana”, din satul Ceahlău, construită cu o jumătate de secol mai târziu.

După ce ați vizitat Biserica „Sfânta Ana”, din satul Ceahlău și v-ați bucurat de frumusețea și liniștea locului, vă îndemnăm să mergeți spre un alt lăcaș de cult, și anume, Biserica „Sfântul Dumitru”, Pârâul Caprei din Bicazu Ardelean. Pentru acest lucru, este necesar să reveniți pe viaductul Poiana Largului și să vă îndreptați spre Bicaz, iar la 15 km de acesta, în comuna Bicazu Ardelean să virăți spre Telec. La niciun kilometru, socotit din dreptul primăriei Bicazu Ardelean, la primul dâmb, pe stânga, chiar la marginea drumului, o să o vedeți cu pereții vopsiți în galben, cum își pleacă pălăria din șindriliță, dând binețe și invitând-vă să-i treceți pragul. În această splendidă biserică din lemn de tisă, construită pe talpă de tisă, s-a slujit constant de când a fost ridicată, până în zilele noastre, fiind singura biserică de lemn din județ pictată în interior în întregime.

De aici, porniți spre ultimul obiectiv propus, Biserica „Duminica Tuturor Sfinților” din Tarcău, care este construită din lemn de frasin după un plan triconc tradițional, de dimensiuni reduse și nu are turlă. Acest lăcaș de cult vă va oferi o oază de liniște, de reculegere și de regăsire a voastră și a legăturii tainice cu Dumnezeu.

Pe lângă obiectivele turistice incluse în ruta „**COMORI SĂTEȘTI – BISERICI VECHI DE LEMN DIN JUDEȚUL NEAMȚ**”, vă prezentăm, în cele ce urmează, oportunitățile de agrement aflate la dispoziția dumneavoastră pe traseul stabilit, principalele evenimente cu tradiție, festivalurile muzicale și culturale, care se desfășoară pe parcursul anului în Neamț, o listă a posibilităților de cazare, precum și o listă a transportului în comun până la locația dorită din Neamț. Totodată, vă invităm să explorați gastronomia cu specific local și să gustați din atmosfera plină de voie bună. Deosebit de pitoresc în toate anotimpurile, județul Neamț vă va oferi, cu siguranță, vacanța la care ați visat dintotdeauna.

Transport: autoturism, microbuz, autocar, curse regulate, transport feroviar

Aeroporturi în județele învecinate

Aeroportul Internațional Iași

Iași International Airport
Strada Moara de Vânt, Iași, România
Moara de Vânt Street, Iași, Iași County, Romania
GPS: N 47.176661, E 27.617048
133 km, aprox. 2 hrs to Piatra Neamț

Aeroportul Internațional „George Enescu” Bacău

„George Enescu” International Airport Bacău
Strada Aeroportului, Bacău, România
Airport Avenue, Bacău, Bacău County, Romania
GPS: N 46.530855, E 26.910834
66 km, aprox. 1 hrs 15min to Piatra Neamț

Aeroportul Internațional „Ștefan cel Mare” Suceava

„Ștefan cel Mare” International Airport Suceava
Orașul Salcea, România
Salcea Town, Suceava County, Romania
GPS: N 47.686815, E 26.352665
113km, aprox. 2 hrs to Piatra Neamț

Stația CFR Piatra Neamț

[Piatra Neamț, Piatra Neamț \(Gara\), Piatra Neamț, Romania](#)
Telefon: +40.734.737.486
Webpage: www.infofer.net

Stația CFR Bicz

[Bicz, DN15, Bicz, Romania](#)
Telefon: +40.233.254.331

Webpage: www.infofer.net

Stația CFR Tîrgu Neamț

[Bulevardul 22 Decembrie 1, Targu Neamt, Judetul Neamt, Romania](#)

Telefon: +40.233.762.777

Webpage: www.infofer.net

Autogări în Piatra Neamț

Transmoldavia

Strada Bistriței 1, Piatra Neamț, județul Neamț, România

Telefon: +40.233.217.306; +40.747.107.966; +40.333.802.724

Fax: +40.333.802.724

E-mail: info@transmoldavia.ro

Webpage: www.transmoldavia.ro

Mega Travel

Piața Ștefan cel Mare nr. 18, Piatra Neamț, județul Neamț, România

Telefon: +40.233.220.355; +40.233.220.353; +40.726.166.950

E-mail: officemegatravel@yahoo.com

Webpage: <https://www.mega-travel.ro/>

Patru Plus Trans

Piața Gării, Piatra Neamț, județul Neamț, România

Telefon: +40.233.222.215, +40.740.053.999

E-mail: patruplus1994@yahoo.com

Webpage: www.patruplus1994.ro

Conpastru

Bulevardul General Nicolae Dăscălescu, Piatra Neamț, județul Neamț, România

Telefon: +40.233.233.884

Cezar Trans

Str. Petru Rares nr.35, Piatra Neamț, județul Neamț, România

Telefon: +40.233.234.088 +40.744.634.950

Fax: +40.233.234.088

Minuț Service Company

Strada Bistriței 5, Piatra Neamț, județul Neamț, România

Telefon: +40.233.217.846

TARSIN

Tarsin, Piața Gării, Piatra Neamț, România

Telefon: +40.233.230.818, +40.746.216.444

Autogări în Târgu Neamț

Autogara Flozampet Com Târgu Neamț

Bulevardul Mihai Eminescu 18, Târgu Neamț, Județul Neamț, România

Telefon: +40.233.791.219

E-mail: autogaraflozampetnt@yahoo.com; popaalbertcristian@yahoo.com

Autogara Mondotour Târgu Neamț

Bulevardul Mihai Eminescu 14, Târgu Neamț, Județul Neamț, România

Telefon: +40.233.790.474; +40.233.791.219; +40.744.791.219

Taxi în Piatra Neamț

Taxi Luca Piatra Neamț

Telefon: +40.233.22.44.88, +40.721.22.44.88, +40744.22.44.88

Taxi Anny Piatra Neamț

Telefon: +40.233.22.55.55, +40.730.22.55.55, +40.751.22.55.55, +40.766.22.55.55

TAXI VALI Piatra Neamț

Telefon: +40.233.224.477

Taxi în Târgu Neamț

Taxi Leo Târgu Neamț

Telefon: +40742.251.911

Taxi în Bicz

Taxi Andrei Bicz

Telefon: +40.720.304.600; +40.740.899.015

Taxi Mol Driver Bicz

Telefon: +40.753.053.273

Închirieri auto în jud. Neamț

Ștefan&Co (Autonom) Piatra Neamț

[Strada Fermelor 4, Piatra Neamț, Județul Neamț, Romania](#)

Telefon: +40.745.584.644

Localități de tranzit: Luminiș, Roznov, Săvinești, Dumbrava, Piatra Neamț, Sărata, Dobreni, Bodești, Corni, Oșlobeni, Crăcăoani, Bălțătești, Săcălușești, Agapia, Schit Sihla, Agapia, Târgu Neamț, Vânători Neamț, Schitul Procov, Vânători Neamț, Pipirig, Petru Vodă, Poiana Largului, Poiana Teiului, Galul, Farcașa, Galu, Poiana Teiului, Poiana Largului, Bistricioara, Ceahlău, Bistricioara, Poiana Largului, Chirițeni, Hangu, Grozăvești, Buhalnița, Ruginești, Potoci, Bicz, Tașca, Neagra, Bicazu Ardelean, Neagra, Tașca, Bicz, Tarcău, Schit Tarcău

Unități de cazare și alimentație:

Cazare în Săvinești

Pensiunea CASA DRUMETULUI***, tel/fax +40233 281 147, +40745 234 036, rezervari@casadrumetului.ro, opreasorin2@gmail.com

Cazare în Dumbrava Roșie

Motel BALCOST***, tel. +40233 282 240, +40744 679 868, motelbalcost@gmail.com;
Pensiunea ANDRA***, tel/fax. +40233 282 559, +40745 525 968, pensiune_andra@yahoo.com;
Pensiunea BYBLOS***, tel. +40233 280 993, +40748 300 710, rezervare@pensiuneabyblos.ro;
Pensiunea CLASIC***, tel. +40233 282 290, dumbravatour@yahoo.com;
Pensiunea OCTOGON***, tel +40745 532 262, rezervari@pensiuneaoctogon.ro;
Pensiunea RUSTIC***, tel. +40233 280 939, +40745 646 148, www.pensiunea-rustic.ro

Cazare în Piatra Neamț

ATLAS APARTHOTEL & RESTAURANT****, tel/fax +40771 110 013, +40333 404 443, +40743 422 957, office@atlasaparthotel.ro, dumitrita@maiaoutdoor.ro, www.atlasaparthotel.ro
Hotel CENTRAL PLAZA****, tel/fax +40233 216 230, +40233 216 232, office@centralplazahotel.ro, amalia.olaru@centralplazahotel.ro
Hotel CEAHLĂU***, tel. +40233 219 990, +40744 612 516, fax. +40233 215 540, office@hotelceahlau.ro;
Hostel TORENT***, tel. +40742 219 229, pensiuneatorent@gmail.com;
Pensiunea BACHUS***, tel. +40233 226 402, fax +40233 221 760, rezervari@pensiuneabachus.ro;
Pensiunea CASA MOLDOVEANA***, tel +40233 233 666, +40749 538 874, pensiuneacasamoldoveana@gmail.com
Pensiunea CORNELIUS***, tel/fax +40233 211 511, pensiuneacornelius@yahoo.com;
Pensiunea DOMNIȚA***, tel. +40233 228 267, www.pensiuneadomnita.ro;
Pensiunea LIDO***, tel +40723 258 094, +40744 521 773, office@pensiunealido.ro, contact@pensiune-lido.com;
Pensiunea PÂRÂUL DOAMNEI***, tel. +40758 046 822, +40743 972 193, parauldoamnei@yahoo.com;
VILA GALAXI***, tel. +40233 626 676, +40745 636 345, mrejsienache@yahoo.com
Hotel LA CURTEA DOMNEASCĂ****, tel. +40 233 273 637, popa_geanina@yahoo.com, www.lacurteadomneasca.ro

Cazare în Dobreni

Pensiunea BEATRIZ****, tel. +40233 246 800, +40745 335 137, contact@pensiuneabeatriz.ro;
Pensiunea VALEA CELOR DOISPREZECE***, tel. +40741 120 012, valeacelordoispnezece@yahoo.com

Cazare în Bodești:

Pensiunea Zestrea Bunicilor***, tel. +40740 602 018, ssorina80@yahoo.com

Cazare în Băltătești

Hotel BĂLTĂTEȘTI**, tel. +40233 244 017; statiuneabaltatesti@mapn.ro;
Hotel NARCISA**, tel. +40233 244 218, 244 017, fax +40233 244 077; statiuneabaltatesti@mapn.ro;
Hotel OZANA**, tel. +40233 244 017, fax +40233 244 077; statiuneabaltatesti@mapn.ro;
Hotel TOPOLIȚA**, tel. +40233 244 017, statiuneabaltatesti@mapn.ro;

Cazare în Agapia – Vărațic

Vila Q****, tel. +40742 550 326, fax: +40372 252 389, office@vilaq.ro, <http://vilaq.ro/>;
Pensiunea VĂRATEC****, tel/fax. +40233 245 113, rezervari@pensiuneavaratec.ro;

Pensiunea CASA ANCA****, +40233 244 819, casaancaagapia@gmail.com
Pensiunea AGAPIA****, tel. +40746 790 742
Pensiunea CASA DE LA VĂRATEC****, tel. +40233 272 562, +40744 423 743, rezervari@casadelavaratec.ro;
Pensiunea CASA DINTRE PINI****, tel. +40740 245 985, anarvu57@yahoo.com
Casa ILEA****, tel. +40.744.869.328, ileamihai2004@yahoo.com, <https://casa-ilea-agapia.webnode.ro>
Pensiunea CODRII DE ARAMĂ****, tel. +40233 244 900, fax +40233 244 999, cristinanecula1961@gmail.com;
Pensiunea DARIA****, tel. +40742 899 549, +40752 484 940; contact@pensiunea-daria-varatec.ro
Pensiunea EDEN****, tel/fax +40233 247 217, +40732 373 251, +40728 821 013, office@edentur.ro;
Pensiunea EULOR****, tel. +40744 648 907, pensiuneaagapia@yahoo.com, www.pensiuneaagapia.ro;
Pensiunea MARIA****, tel +40233 245 004, +40744 790 466, contact@pensiuni-agapia.ro;
Pensiunea PĂDUREA DE SMARALD****, tel. +40751 778 877, delia.zaharia57@yahoo.com,
<http://www.padureadesmarald.com/>

Cazare în Târgu Neamț

Pensiunea ARISTOCRATIS****, tel. +40233 791 986, contact@aristocratis.ro;
Hotel OZANA****, tel +40755 026 666, rezervari@hotelozana.com;
Hotel VICTORIA****, tel. +40233 790 270, fax +40233 790 843, rezervari@hotelvictoria-targuneamt.ro;
Motel CASA ARCAȘULUI****, tel. +40233 790 699, +40723 118 189, +40723 118 140, casaarcasului@yahoo.com;
Pensiunea BELLA****, tel/fax +40233 790 291, mona_atomei@yahoo.com;
Pensiunea CASSANDRA****, tel. +40755 656 016, +40742 052 707, adinagavrioloaia@gmail.com;
Pensiunea FANNI****, tel. +40743 260 056, +40757 191 700, electrochim@yahoo.com;
Pensiunea LA CETATE****, tel/fax +40233 660 249;
Bungalow LA CETATE****, tel/fax. +40233 660 249;
Pensiunea LA STRUȚI****, tel. +40720 065 308, lastruti.pensiune@gmail.com, www.pensiunealastruti.ro;
Pensiunea STEAUA NORDULUI****, tel. +40744 704 271;
Pensiunea TREI STEJARI****, tel. +40740 509 143, +40751 190 529, +40754 657 069, titibobric@yahoo.com
Pensiunea VOIAJORUL****, tel. +40749 116 687, +40749 520 718, pensiune.voiajorul@yahoo.com

Cazare în Vânători-Neamț

Pensiunea EDERA****, tel. +40233 251 901, +40745 436 818, +40742 543 498, eurocompanytoursrl@yahoo.com,
www.pensiuneaedera.ro;
Pensiunea BRANIȘTE****, tel. +40233 278 345, +40753 633 117, pensiunea.braniste@yahoo.com;
Pensiunea PERLA NEAMȚULUI****, tel. +40233 236 931, +40744 776 366, perlaneamtului@yahoo.com,
www.perlaneamtului.ro;
HAN MARIA ****, tel. +40233 790 196, +40753 634 032, madalinaef3@gmail.com
HAN RUSTIC****, tel. +40752 388 388, +40744 196 067, +40740 172 773;
HANUL URȘILOR****, tel. +40233 251 364, +40726 143 784, hanul_ursilor@yahoo.com, www.hanulursilor.ro

Cazare în Pîpirig

Pensiunea CASA AFETELOR****, tel. +40233 252 066, casaafetelor@casaafetelor.ro;
Pensiunea MARIA MĂRIOARA****, tel. +40233 790 279, +40740 220 679

Cazare în Poiana Teiului

Pensiunea GEONĂ ****, tel. +40233 257 014, 0788 454 793, cristipanaite70@yahoo.com,

www.pensiuneageona.ro;

Pensiunea DOCHIA ***, tel. +40745 885 078;

Pensiunea ELVI ***, tel. +40744 706 039; contact@elvi.ro;

Pensiunea TEIUL ***, tel. +40746 709 494, craciunflorin15@yahoo.com

Cazare în Farcașa

Pensiunea ORIENT ***, tel. +40744 911 065, office@pensiunea-orient.ro;

Pensiunea ORIZONT ***, tel. +40233 267 029, +40744 702 408, +40744 316 253, pensiuneaorizont@yahoo.com

Cazare în Ceahlău

Cazare în Comuna Ceahlău:

ECOTUR Resort ****, tel. +40233 258 571, reservations@ecotur.ro;

Pensiunea ȘOIMUL ****, tel. +40722 214 258, office.savinesti@kober.ro, www.soimulsicorbul.ro;

Pensiunea AGNES ***, tel. +40758 583 528, +40745 564 708, pancu.sorin@yahoo.com;

Pensiunea ANA ***, tel. +40748 152 366, ana.ciucanu@yahoo.com;

Pensiunea ANTIA ***, tel. +40233 256 547, +40744 545 253, antiastar@yahoo.com;

Pensiunea ARTED ***, tel. +40720 550 767, office@arted.ro, www.arted.ro;

Pensiunea CORBUL ***, tel. +40722 214 258, office.savinesti@kober.ro;

Pensiunea DARIA ***, tel. +40740 608 553;

Pensiunea LAVINIA ***, tel. +40742 890 816, laviniaboacas@yahoo.com;

Pensiunea PERLA ***, tel. +40723 589 715, cazare@perladurau.ro;

Pensiunea TOTAL ***, tel. +40233 258 110, +40374 910 944;

Pensiunea VÂNĂTORUL ***, tel. +40745 009 603, +40233 256 502ș pensiuneavanatorul@yahoo.com;

VILA PELLEGRIN ***, tel. +40744 985 484, vila.pellegrin@yahoo.com

Cabane în Masivul Ceahlău

Cabana Dochia, tel. +40744 697 045, +40745 885 078, +40730 880 004, +40730 603 801, rezervari@cabana-dochia.ro;

Cabana Fântânele, tel. +40730 603 803

Cazare în Durău

Hotel BISTRIȚA ****, tel. +40233 256 570, +40723 422 337, +40740 317 941, fax +40233 256 590, office@bistrita-romania.ro, george.chiriac@bistrita-romania.ro, danielhilohi@yahoo.com, vlad.cojocariu@tce3brazi.ro, gabriel.vasilescu@tce3brazi.ro, <https://www.bistrita-romania.ro/>;

Hotel BRADUL ***, tel. +40233 256 634, fax +40233 256 501, hr_bradulbrandusa@yahoo.com;

Hotel CASA PELERINUL ***, tel. +40233 256 583;

Hostel CASCADEA ***, tel/fax +40233 256 668, +40745 430 047, office@hotelcascada.ro;

Pensiunea GABRIELA ***, tel. +40744 509 394, cezarmocanasu@yahoo.com

Pensiunea GOLD ***, tel. +40752 243 924, pensiuneagolddurau@gmail.com

Pensiunea MARIA ***, tel. +40744 702 434;

Pensiunea RAPSODIA ***, tel. +40745 570 757;

Pensiunea TERRAMONT ***, tel. +40766 620 365;

Vila CRISTINA 2 ***, tel. +40233 256 673, +40233 256 556, +40725 892 11

Cazare în Ruginești

Pensiunea LA BUNICA***, tel. +40751 070 587, <https://pensiunea-la-bunica.business.site/>

Cazare în Hangu

Pensiunea GRĂDINILE ROMANE****, tel. +40752 804 617, +40364 431 800, gradinileromane@gmail.com,
<https://gradinile-romane.business.site/>

Pensiunea CASA BĂLAN***, tel. +40233 242 542, +40740 304 843, virginia_victor@yahoo.com

Pensiunea ESTIVAL***, tel/fax +40233 216 628, +40745 146 313, hamion_sc@yahoo.com;

Pensiunea IOANA***, tel. +40741 597 473, +40746 835 677, contact@pensiuneioana.ro;

Pensiunea LOSTRIȚA***, tel. +40736 899 637, rezervari@pensiunealostrita.ro

Cazare în Bicz

Hotel ADORA***, tel. +40233 253 059, +40741 793 079, contact@hoteladora.ro, www.hoteladora.ro;

Pensiunea AURORA***, tel. +40721 705 754, vilaceahlau@yahoo.com;

Pensiunea BIA PĂPĂDIA***, tel. +40233 227 659, +40745 653 849, cabanabiapapadia@yahoo.com;

Pensiunea CEHLĂU***, tel. +40233 254 555, +40743 785 390, +40787 614 860, adina_gabita@yahoo.com;

Pensiunea Navă Fluvială LEBĂDA***, tel. +40748 110 401, office@bicazlac.ro;

Pensiunea PESCARUȘ***, tel. +40233 254 080, +40748 110 401, office@bicazlac.ro;

Cabana BARAJ***, tel. +40748 110 400;

Cabana IZVORUL MUNTELUI***, tel. +40233 247 039, +40744 597 141, cabanaizvorulmuntelui@aisa.ro,
www.cabanaizvorulmuntelui.ro;

Păstrăvăria Cheița, tel. +40233 253 143

Cazare în Izvorul Muntelui

Pensiunea BOBU***, tel. +40764 745 336; +40766 269 731; +40233 254 928; pensiuneabobu@yahoo.com;

Cabana Turistică IZVORUL MUNTELUI***, tel. +40233 247 039, cabanaizvorulmuntelui@aisa.ro;

Bungalowuri IZVORUL MUNTELUI***, tel. +40746 906 522;

Camping IZVORUL MUNTELUI***, tel. +40746 906 522

Cazare în Tarcău

Pensiunea FORTUNA****, tel. +40742 081 932, office@pensiunea-fortuna.ro, fortunastrajatarcau@yahoo.com;

Pensiunea COROLA***, tel. +40233 890 960, +40744 427 785, pensiuneacorola@yahoo.com

Pensiunea FRASIN***, tel. +40233 212 903, +40731 328 535, +40744 393 600, pensiunea.frasin@gmail.com

Gospodinele din Neamț îți oferă:

- zacuscă și dulceață de la Vrâncioaia – Valentina Lungu, sat Dumbrava Roșie, str. Baltagulului, nr. 2A, nr. 63, tel: +40731 327 627, www.zacuscatraditionala.wordpress.com
- ulei de floarea soarelui presat la rece, dulcețuri, zacuște – Rebegea Veleri Valeri, sat Dobreni, tel. +40754 757 420
- dulcețuri, șerbeturi, siropuri – Mănăstirea Agapia, tel. +40233 244 736
- dulcețuri, șerbeturi, siropuri – Mănăstirea Văratice, tel. +40233 244 616

Meșteri populari care pictează icoane:

- pe sticlă - Hăisan Cecilia, Piatra Neamț, tel. +40746 833 870, cecilia_haisan@yahoo.ro
- pe lemn și frescă - Ciprian Istrate, Piatra Neamț, tel. +40741 088 782, cipist@yahoo.com

Meșteri populari cioplitori în lemn:

- Ștefan Grigoriu, Târgu Neamț, tel. +40742 925 725, stefan_grigoriu@hotmail.com
- Constantin Lungu, Humulești, tel. +40233 790093, +40742 999 506, palmaart@yahoo.com
- Vasile Neamțu, sat Nemțișor, comuna Vânători Neamț, tel. +40755 286 031

Meșteri populari ce realizează textile de casă:

- țesături - Maria Mihalachi, sat Bălțătești, tel. +40728 028 423, mariamihalachi@yahoo.com
- cusături, țesături, costume populare - Asociația Meșteșugarilor „Nemțeanca”, Târgu Neamț, tel/fax +40233 790 319, +40744 362 464
- podoabe croșetate - Vasiliu Maria, Târgu Neamț, tel. +40745 502 525

Meșter popular modelator lut:

- Ionela Lungu, Humulești, tel. +40233 790 093, +40742 999 506, palmaart@yahoo.com

Posibilități de agrement:

Zona Piatra Neamț

Zi de relaxare în Ștrandul Tineretului

Situat la poalele muntelui Cernegura, pe malul drept al Bistriței, cuprinde două bazine de înot, spații verzi, spații de cazare, terenuri de tenis, fotbal, baschet, volei, patinoar. Totodată, pentru amatorii de sporturi moderne, a fost amenajată o zonă pentru plimbări pe role și skateboard.

Date de contact: +40.737.554.316

Vizită și/sau călărie de agrement la Baza hipică „Col. Virgil Bărbuceanu”

- călăria de agrement pe trasee bine stabilite;
- plimbări cu trăsura, inclusiv pentru evenimente speciale, precum și plimbări cu sania trasă de cai, iarna;
- călătorii de o zi pe traseul Bâtca Doamnei – Bahrin;
- în cadrul bazei hipice se pot lua cursuri de călărie

Date de contact: +40745 228 639; +40787 931 222

Plimbare cu telegondola

Telegondola are stația de pornire de la gara din Piatra Neamț și merge până la stația de sosire de pe Muntele Cozla, urmând un traseu cu o lungime de 1915 m, ce poate fi parcurs în 6 minute. La o înălțime de 63 m față de sol, călătoria cu telegondola oferă o panoramă deosebită asupra orașului, și asupra Văii Bistriței.

Date de contact: +40724 538 928

Agrement LA CAIACE

Deschis în zona Bâțca Doamnei din Piatra Neamț, „La Caiace” reprezintă un concept nou de activități în aer liber.

Zona este amenajată în stilul spațiilor „nature friendly”, locul unde pietrenii, turiștii, artiștii, sportivii, fotografiile și toți cei care iubesc natura și activitățile outdoor se adună să petreacă timp împreună, departe de oraș. „La Caiace” este locul ideal pentru plimbările relaxante pe lac cu hidrobicicletele și caiacele.

Date de contact:

<https://www.facebook.com/LaCaiace/>

Tel. +40728 101 028; +40732 004 004

E-mail: dumitrita@maiaoutdoor.ro

Website: <https://maiaoutdoor.ro/>

Drumeție pe Muntele Cozla

Amenajat pe muntele Cozla, în partea de nord a orașului Piatra Neamț, Complexul de agrement Cozla este amenajat în terase succesive, pe care se află restaurantele „Colibele Haiducilor” și „Cercul Gospodinelor”. La baza parcului este amenajată și o mică grădină zoologică. Pe vârful dealului Cozla se găsesc stația de sosire a telegondolei, pârtia de săniuș, punctul de plecare a pârtiei de schi și stația de sosire a instalației de telescaun, utilizată de către schiori.

Date de contact: +40724 538 928

Pârtia de schi Cozla (doar în sezonul rece)

Cu o lungime de 965 m, lățime de 20 m, altitudine de 647 m la plecare și 387 m la sosire și înclinare medie de 27%, pârtia de schi Cozla din Piatra Neamț este o pârtie de nivel mediu pentru avansați. Pârtia de schi se află în cadrul Complexului de agrement de pe dealul Cozla, unde turiștii găsesc multiple posibilități de distracție și recreere. Accesul la pârtie se face fie cu mașina pe un drum pietruit care pleacă de lângă Grădina Zoologică, situată în strada Ștefan cel Mare, sau direct cu telegondola.

Date de contact: +40724 538 928

Telescaun Piatra Neamț (doar în sezonul rece)

Din poiana Trei Coline, puțin mai jos de stația de sosire a telegondolei, urci în telescaun. Traseul este amenajat pe versantul estic al Muntelui Cozla. De sus, privirea îți coboară spre o vale îngustă în care descoperi cartierul Dărmanești, Calea Romanului și Cuiejdul. De cealaltă parte a văii se înalță, ca un perete de cetate, Muntele Pietricica, cu spatele despădurit și domol pe care stă pitit Shitul Sf. Mina.

Date de contact: +40724 538 928

Pârtia de tubing (doar în sezonul rece)

Sus, în vârful Muntelui Cozla, undeva între punctul de sosire al telescaunului și cel al telegondolei, se află o pârtie scurtă, cu înclinație lină, pregătită pentru toți amatorii care vor să dea o tură prin zăpadă pe un cauciuc uriaș care permite, atât copiilor cât și adulților, să aibă parte de distracție maximă.

Date de contact: +40724 538 928

AVIASPORT: zboruri cu parapanta, deltaplan și cursuri de zbor pentru pilotarea aparatelor ultraușoare și a motodeltaplanurilor.

Date contact:

Iulian Păraoanu – președinte Aviasport, pilot, instructor de zbor.

Tel: +40743 496 090

E-mail: hawk_glidern@yahoo.com

Sediu: Str Ozana, Nr 25, Piatra Neamt
Locație aerodrom: este situat la 12 km est de Piatra Neamt, în comuna Girov
Coordonate GPS ale pistei: N 46.96147, E 26.48542

Tabăra pentru copii Cozla

Este situată în municipiul Piatra Neamt, în zona turistică a urbei, la poalele muntelui Cozla, vis-à-vis de parcul cu același nume și Grădina Zoologică.

Date de contact:

Direcția Județeană Pentru Sport și Tineret Neamt

Adresă: Str. Ștefan cel Mare, nr.31, Cod Poștal: 610101, Piatra Neamt, jud. Neamt

Telefon: 0233.213069 / 0233.233017 / 0233.233016

Fax: 0233.213069 / 0233.233016

E-mail: djst.neamt@mts.ro

Zona Dobreni

Vizită la Valea celor Doisprezece, un loc de poveste în județul Neamt

La 17 km de Piatra Neamt, în comuna Dobreni, se află un sătuc pitoresc. Casele mici, sculptate din materiale naturale sunt deosebit de frumoase și se încadrează perfect în peisaj, de parcă au fost dintotdeauna acolo. Proiectul este însă unul destul de recent. În anul 2018 a început construcția casuțelor, după un vis de 10 ani.

Valea celor Doisprezece, un loc cu mult farmec, despre povești cu războinici, multă magie, imaginație și creativitate, întotdeauna pe gustul și sufletul turiștilor!

Date de contact pentru rezervări și alte informații:

Tel: +40741 120 012

E-mail: valeacelordoisprezece@yahoo.com

<https://www.facebook.com/ValeaCelorDoisprezece/>

Zona Târgu Neamt

Vizită la Cetatea Neamt. Surprinderea unui schimb de gardă

Construită de Petru I Mușat în perioada 1375-1391, iar apoi extinsă și consolidată de Ștefan cel Mare, cetatea se ridică semeț pe dealul ce mărginește orașul Târgu Neamt și face parte din categoria monumentelor medievale de mare valoare din România, fiind o dovadă vie a bogatei istorii a județului Neamt.

În fiecare an, în ziua de 2 iulie, locuitorii zonei sărbătoresc Ziua Cetății Neamt, zi în care este cinstit și Sfântul Voievod Ștefan cel Mare.

Date de contact: +40.733.981.798; +40.733.981.814

Zona Vânători-Neamt

Parcul Natural Vânători Neamt

Drumeții pe traseele din Parcul Natural Vânători Neamt, înscrierea în programele turistice oferite de Direcția de Administrare a Parcului Natural Vânători Neamt, tel. +40233 251 060, <http://www.vanatoripark.ro>

Vizită la Rezervația de zimbri și faună carpatină „Dragoș Vodă”

Situată pe o suprafață de circa 11.500 ha, rezervația se află pe raza comunei Vânători-Neamt, în apropierea lui DN15 și a Mănăstirii Neamt. Una dintre cele mai mari și mai reprezentative rezervații din Europa, se află în topul celor mai vizitate obiective turistice din județul Neamt.

Bison safari în Parcul Natural Vânători Neamț

Parcul este sigurul loc din România în care zimbrul poate fi întâlnit în captivitate, în cadrul Grădinii Zoologice din comuna Vânători Neamț, în semilibertate la Centrul de Management al Zimbrului și în libertate, în zona comunelor Agapia, Bălțătești, Brusturi, Crăcăoani, Vânători Neamț, Răucești, Pipirig, Hangu și până în Ceahlău.

Ținutul Zimbrului este o destinație premiată mondial, singura din România inclusă în Top 100 Destinații Sustenabile, începând cu anul 2017.

Date de contact PNV Neamț:

Adresa Administrației Parcului Natural Vânători Neamț: Strada Zimbrului, nr. 2, com. Vânători Neamț, jud. Neamț.

Tel. +40233 206 001 sau +40233 251 060

Zona Oglinzi

Centrul de agrement Oglinzi, tabere pentru copii

Situat la 4 km de orașul Târgu Neamț, în vecinătatea stațiunii cu același nume, în spatele Cetății Neamț. Capacitatea de cazare este de 150 de locuri. Complexul este prevăzut cu internet wireless; instalație disco; club cu masă de tenis, șah, table, teren fotbal redus, tenis de masă, parc de joacă pentru copii. Reprezentanții centrului organizează drumeții în județ.

Date de contact: DJST Neamț

Str. Ștefan cel Mare, nr.31, CP 610101, Piatra Neamț, jud. Neamț

Tel: +40233 213069; +40233 233 017; +40233 233 016

Fax: +40233.213069; +40233 233 016

E-mail: djst.neamt@mts.ro

Site: <https://djstneamt.ro/tabere/tabara-oglinzi>

Stâni turistice

Comuna Farcașa

a. Stâna turistică Lunci-Stejaru, așezată la poalele Munților Bistriței, într-o poiană la marginea satului Stejaru, la circa 3 km de centrul comunei Farcașa.

Turiștii se pot caza la o cabană cu 8 locuri, bine utilată, cu bucătărie la parter și living la etaj, iar lângă ea două iazuri pline cu păstrăvi. Există și loc de campare. Mâncarea o puteți prepara singuri sau puteți servi preparatele specifice, oferite aici: miel la proțap, sau miel jântuit, borș de miel, balmoș jântuit, păstrăv la hârzob, la grătar, sau afumat, sarmale cu urdă, plăcinte poale-n brâu, cu o savoare specială pe care n-o veți găsi nicăieri.

Se pot organiza drumeții montane, partide de pescuit sau de vânătoare, focuri de tabără, etc. Pentru programări, sunați la telefon 0744.182.093.

b. Stâna turistică Crucea Arsă, deschisă de 4 ani, se află situată la o altitudine de circa 1000 de metri pe vârful Fundoaia din Munții Stănișoarei, la circa 4 km de centrul comunei.

Până la stâna se urcă pe un drum off road, 2 km, pe un versant expus, cu înclinații de peste 30 %. Se poate merge cu o mașină 4x4 sau pe jos. De sus, de la stâna, turiștii se bucură de panorama comunei Farcașa și de înălțimile munților. Priveliștile sunt încântătoare. Prezența stânei este semnalată de o imensă cruce, în locul bradului în care, pe vremuri, era o cruce care a ars de la un trăsnet.

Stâna Crucea Arsă din satul Popești este cea mai cunoscută din Farcașa și din județ. Pentru programări, sunați la telefon 0762.280.95.

c. Stâna turistică Piciorul Mare este situată în Munții Stănișoarei (cota 1300 m), la 8 km de centrul comunei. Se merge pe un drum off road (2,5 km). Stâna este una dintre cele mai mari din comună. Se poate vizita, pentru

a face o comparație, stâna veche (sfârșitul secolului al XIX-lea), care se afla la cota 1400 m. Camparea e gratuită.

Turiștii pot ajunge aici călare sau cu șareta, ori cu mașini 4x4, care sunt puse la dispoziție gratuit. Se organizează drumeții montane către vârfurile Țifla, Razem, Cioatele, Hălăuca și Bivolul.

Tot aici, turiști se pot bucura de mese festive cu produse tradiționale, pot urmări „drumului laptelui” până ajunge în farfurie, drumeții la cules de fructe de pădure și focuri de tabără. Pentru programări, sunați la telefon 0742.529.613.

d. Stâna turistică Văcărie, aparținând de Asociația Apa Rece-Frumosu, este cocoțată la cota 700 m, pe vârful Văcărie, din Munții Bistriței, la circa 4 km de centrul comunei. Drumul este off road în urcare 2 km, cu serpentine, pentru mașini 4x4.

Priveliștile montane, asupra comunei Farcașa și a văii Bistriței sunt deosebite. Turiștii pot degusta aici produse lactate, au parte de mese copioase cu brânzeturi și produse specifice: friptură de miel ori de porc la grătar, miel sau oaie la proțap, ciorbe și borșuri din miel, cum nu găsiți niciunde.

Se organizează drumeții, ședințe de cules fructe de pădure, focuri de tabără. Turiștii pot campa gratuit. Pentru drumul off road transportul e gratuit. Pentru programări, sunați la telefon 0741.796.702 sau 0722.343.193.

Parcul Național Ceahlău

Drumeții pe traseele marcate în Parcul Național Ceahlău

Adevărată fortăreață naturală, Masivul Ceahlău oferă vizitatorilor peisaje de vis cu păduri adânci, jnepenișuri și pajști alpine, pante domoale și abrupturi stâncoase, hornuri, jgheaburi și brâne, pâraie domoale și repezi, cascade, vârfuluri și stânci izolate, monumente ale naturii și rezervații naturale, vestigiile istorice și monumente de arhitectură.

Informații cu privire la trasee pe Muntele Ceahlău, taxa de acces, etc:

Direcția de Administrare a Parcului Național Ceahlău: tel /fax 0233 256 600, pnc@ceahlaupark.ro

Stațiunea Durău

DURAU PARK

Pârția Durău este ideală pentru săniuș și schi, atât pentru începători cât și pentru avansați. Situată la poalele muntelui Ceahlău, la o altitudine de 800 m, unde stratul de zăpadă este asigurat din decembrie până în martie, pârția are o lungime de 406 m, o lățime de minim 62 metri, o diferență de nivel de 35 metri și un grad mediu de dificultate. Sistemul de teleski a fost modernizat în decembrie 2018, având un teleski cu crose duble, cu o capacitate de transport de 1200 persoane/oră și un teleski pentru începători. Turiștii găsesc acolo și un centru de închirieri echipamente de schi, săniile și cabane în stil vienez unde se pot servi băuturi și gustări calde. În perioada în care pârția este deschisă au loc numeroase evenimente, concursuri de schi și săniuș, coborâri spectaculoase pe schiuri în slalom sau în viteză, jocuri de lumini laser, focuri de artificii și muzică.

Date de contact:

Adresă: Comuna Ceahlău, Neamț, 617130

Număr de telefon: +40 731 018 386

E-mail: office@bistrita-romania.ro, george.chiriac@bistrita-romania.ro

Website: <https://partiadurau.ro/>

Tabere pentru copii – Stațiunea Durău

Tabăra „Floare de Colț”

Activități acvatice, cu flota de caiace, pe lacul Izvorul Muntelui

Activități sportive: tir cu arcul, orientare cu busola, fotbal, baschet, volei, badminton, ping-pong, etc

Program de aventură: parc de escaladă (6 trasee), tiroliană mare, leagănul uriaș, ateliere de supraviețuire în natură și de frânghii joase

Date de contact:

Tel. +40 766 092 245

E-mail: contact@tabarafloaredecolt.ro

Complexul ArtEd / Complexul Arcuș

Cu o experiență de 18 ani, tabăra include activități sportive, ateliere de teatru, dans, arte vizuale, echitație, jocuri pe echipe, căutarea de comori, karaoke, etc.

Copiii se bucură și de un parc de aventură (trei tiroliene, două trasee cu câte 6 punți suspendate, panou de cățărări, tir cu arcul) dar și de drumeții în Parcul Național Ceahlău

Date de contact:

Adresa: Strada Releu, nr. 1, 617130, Durău, județul Neamț

E-mail: rezervari@arted.ro, office@arted.ro

Telefon: +40 720 550 767

Agrement pe Lacul Izvorul Muntelui și Barajul Bicz

Plimbări cu vaporeșul, șalupa, miniyachtul, hidrobicicleta și caiacele

Turiștii pot opta și pentru o croazieră cu servirea mesei

Date de contact: Moldoturism

Recepție - 0748.110.400

Agrement - 0748.110.401

Restaurant - 0744.588.824

office@bicazlac.ro

De la Barajul din Bicz, turiștii pot admira o priveliște impresionantă asupra Masivului Ceahlău și pot poposi la Cabana Izvoru Muntelui, tel. cabană 0746 906 522.

Zona Bicz

Tabere pentru copii și tineri

Alphard Educational & Andreea s club

Tabără de engleză

Tel. +40 740 999 992 / +40 740 335 385

<https://andreeasclub.ro/#evenimente>

Cheile Bicazului

Drumeții și escaladă pe traseele marcate

Date de contact: Parcul Național Cheile Bicazului Hășmaș

Tel/Fax. 0040-266/336540

E-mail: pnbicaz@mciuc.rosilva.ro / pncbh@yahoo.com

Website: www.cheilebicazului-hasmas.ro

Zona Tarcău

Tabere pentru copii

Drumeții, tiroliană, jocuri outdoor și indoor, seară de film, karaoke, concursuri, miss și mister tabără, foc de tabără, ore de zumba, activități artistice, paintball

Date de contact:

Adesa: Sat Brateș, Comuna Tarcău, Neamț, România

Tel: +40 765 018 444, +40 765 022 885

E-mail: contact@ozonesummerncamp.ro

Pescuit sportiv și de agrement

• Lacul Izvorul Muntelui (biban, șalău, păstrăv, plătică, roșioară, caras), Bicaz, tel. 0233 211 696 - Direcția Silvică Neamț

• Lacul Zimbrăria (crap, ten, caras, șalău, novac chinezesc, știucă, biban), comuna Vânători-Neamț, tel. 0233 211 696 - Direcția Silvică Neamț

Pentru toate lacurile indicate este necesar să deții permis de pescuit.

• Păstrăvăria Bistra Montană din Bicazu Ardelean; info tel. 0745 498 681, [ttp://www.pastravariabistramontana.ro](http://www.pastravariabistramontana.ro)

• Păstrăvăria Cheița, Bicaz, tel. 0233 253 143

• Păstrăvăria Stegioara, comuna Borca, te1.0732 010 580

Evenimente la care puteți participa:

- *Serbările Zăpezii* - Stațiunea montană Durău: ultima decadă din luna ianuarie sau prima decadă a lunii februarie
- *Sărbătoarea Curții Domnești* – Piatra Neamț: a doua decadă a lunii aprilie
- *B-Zone FOLK ROMÂNIA* – Târgu Neamț: în primul weekend din luna mai
- *Armindeni - urcatul oilor la stână* – eveniment organizat în Comuna Bicaz Chei: prima decadă a lunii mai
- *Festivalul de Artă Populară „Lada cu zestre”* – Piatra Neamț: în ultimul weekend din luna mai
- *Festivalul Dacic Petrodava* – Piatra Neamț: a doua decadă a lunii mai
- *Bicaz Kayak Fest* – Bicaz, pe Lacul Izvorul Muntelui: ultima decadă din luna mai sau prima decadă a lunii iunie
- *Piatra Fest* – Piatra Neamț: ultima decadă din luna iunie
- *Festivalul Medieval „Zilele Cetății Neamț”* – Târgu Neamț: prima decadă din luna iunie
- *Tare ca Piatra* – Piatra Neamț: prima decadă din luna iunie septembrie
- *Festivalul Internațional „Vacanțe muzicale”* – Piatra Neamț: prima decadă a lunii iulie

- *Water Music Festival* – comuna Ceahlău, pe malul Lacului Izvorul Muntelui: ultima decadă din luna august sau prima decadă a lunii septembrie
- *Festivalul Muntelui Ceahlău* – Stațiunea Durău: în primul weekend din luna august
- *Ziua Marinei Române*, eveniment care se organizează în Portul Bicăz și pe Lacul Izvorul Muntelui: 15 august
- *Festivalul Internațional de folclor "Ceahlăul"* – în mai multe localități din județul Neamț: în primul weekend din luna august
- *Piatra Neamț Waterways Challenge* – Piatra Neamț, pe Lacul Bâta Doamnei: ultima decadă din luna august sau prima decadă a lunii septembrie
- *MTB (Mountatin Bike Marathon Bicăz)* – zona orașului Bicăz: în prima decadă a lunii septembrie
- *NEAMȚ MUSIC FESTIVAL* – în diferite locații din județul Neamț: în prima decadă a lunii septembrie
- *Festivalul de Teatru Piatra Neamț* – Teatrul Tineretului din Piatra Neamț: ultima decadă din luna septembrie - prima decadă a lunii octombrie
- *Festivalul de datini și obiceiuri „Steaua sus răsare”* – Piatra Neamț: în ultima decadă a lunii decembrie
- *Târgul de Crăciun la Neamț* – Piatra Neamț: ultima decadă din luna decembrie sau prima decadă a lunii ianuarie

Centre de informare turistică:

Centrul Național de Informare și Promovare Turistică Piatra Neamț

Piața Petrodava, Piatra Neamț, județul Neamț

Tel/fax: +40233.271.591

Mobil: +40744.787.597

E-mail: contact@cniptpiatraneamt.ro

Website: <http://www.cniptpiatraneamt.ro>

Facebook: <https://www.facebook.com/CNIPTPiatraNeamt/>

Centrul Național de Informare și Promovare Turistică Târgu Neamț

Blvd. Ștefan cel Mare nr. 42, Târgu Neamț, județul Neamț

Tel/fax: +40233.663.055

E-mail: cnipttgneamt@yahoo.com

Website: <http://www.tirguneamt-turistic.ro>

Facebook: <http://www.facebook.com/Centrul-National-de-Informare-Turistica-Targu-Neamt-1733925843493629>

Centrul Național de Informare și Promovare Turistică Bicăz

Str. Barajului nr. 4, oraș Bicăz, județul Neamț

Tel/fax: +40233.254.028

E-mail: turism@primariabicaz.ro

Website: <http://www.bicaz-turism.ro>

Facebook: <https://www.facebook.com/bicaz.turism/>